



## MÜZE OLARAK İŞLEVLENDİRİLEN ANITSAL YAPILARIN TRABZON KIZLAR MANASTIRI ÖRNEĞİ ÜZERİNDEN DEĞERLENDİRİLMESİ

İrem BEKAR\*  
İzzettin KUTLU\*\*

### ÖZ

Anıtsal yapılar, var olduğu yıldan itibaren bölgenin kültürü, mimarisi, yaşayış biçimi gibi birçok bilgiyi barındıran önemli kültür varlıklarıdır. Zaman içerisinde kullanıcı profilinde meydana gelen değişiklikler sonucu, bu yapılar aynı işlevle korunarak restore edilebildiği gibi tamamen bakımsız kalarak yıkılabilmekte veya dönemine ayak uydurabilmeleri adına yeniden işlevlendirilebilmektedir. Çalışmanın amacı, tarihî yapıların yeniden işlevlendirilmesinde sıklıkla tercih edilen bir kullanım türü olan müze işlevi üzerine değerlendirme yaparak 2021 yılı içerisinde açılışı gerçekleşen Trabzon Kızlar Manastırı'nın dönüşümündeki olumlu ve olumsuz yaklaşımları belirlemektir. Bu bağlamda, çalışmanın yöntemi iki aşamadan oluşmaktadır. İlk aşamada, veri toplama yöntemi sonucu mevcut literatür taranarak ve arşiv kayıtları incelenerek çalışmada kullanılacak bilgiler elde edilmiş ve sonrasında çalışma alanında yerinde incelemeler yapılarak güncel durum kayıt altına alınmıştır. İkinci aşamada ise yapının müze olarak yeniden işlevlendirilmesi mekânsal/işlevsel, çevresel, sosyokültürel ve ekonomik açıdan değerlendirilmiştir. Çalışmanın bulgularında ise manastır yapısının, dönüşüm sürecine ait olumlu ve olumsuz yaklaşımlara yer verilmiştir. Çalışmada, anıtsal yapılarda, çevre ile ilişkili ve uyumlu bir yeni işlevin seçilmesi, devamlılığı olan bir koruma yaklaşımının gerçekleşmesine ve bölgenin kültür turizmine katkıda bulunacağı sonucuna varılmıştır.

**Anahtar Kelimeler:** Tarihî yapı, Yeniden işlevlendirme, Restorasyon, Kızlar Manastırı.

## AN EVALUATION OF MONUMENTAL BUILDINGS REUSED AS A MUSEUM ON THE EXAMPLE OF THE KIZLAR MONASTERY IN TRABZON

### ABSTRACT

Monuments are important assets that contain a lot of information about the culture, architecture, way of life of a given region. The gradual shift in their user profile over time means that they either survive and maintain their function through restoration, maintaining, or that they get demolished to keep up with the times. This study aims to evaluate the function of museums (a common means of repurposing historical buildings). For context, we will focus on the Kizlar Monastery in Trabzon, Turkey, which opened in 2021, and its particular pros and cons. There are two stages. During stage one, we collated data by investigating scholarly literature and examining archival records. We also analysed the monastery's present condition by conducting on-site surveys of it. During stage two, we probed how it has been repurposed as a museum, by looking at it from spatial/functional, environmental, sociocultural, and economic points of view. Our findings reveal both the pros and cons of the transformation process. We concluded that it needs to be given a second function that ties it better into its environs and with other (national) monuments so as to better reinforce its conservation as well as give it a sense of continuity for cultural tourism within the region.

**Keywords:** Historical building, re-using, Restoration, Kizlar Monastery.

### Araştırma Makalesi

**Makale Gönderim Tarihi: 04.11.2021; Yayıma Kabul Tarihi: 01.03.2022**

\* Arş. Gör., Karadeniz Teknik Üniversitesi, Mimarlık Fakültesi, İç Mimarlık Bölümü, TRABZON; ORCID: 0000-0002-6371-9958, E-posta: irembekar@ktu.edu.tr

\*\* Arş. Gör., Mardin Artuklu Üniversitesi, Mühendislik-Mimarlık Fakültesi, Mimarlık Bölümü, MARDİN; ORCID: 0000-0002-5546-5548, E-posta: izzettinkutlu@artuklu.edu.tr

## Giriş

Tarihî yapılar, inşa edildiği dönemde yaşayan halkın; sosyo-ekonomik, mimari, teknik ve sosyal yaşam tarzı gibi anlamsal bileşenleri içermesi nedeniyle kültürel değerler hakkında önemli bilgi kaynaklarıdır. Aynı nedenlerden dolayı, her tarihî yapı kendi içinde belgesel, sembolik ve tarihsel değerler barındırmaktadır. Bu değerler zaman içerisinde fiziki çevrenin değişmesine ve teknolojinin gelişmesine bağlı olarak kentleşme, rant, altyapı, vb. gibi toplumsal ve toplumsal yapıdaki değişim sonucu ortaya çıkan ihtiyaçların karşılanamaması nedenleri ile özgün dokusunu yitirmektedir. Özellikle kentlerde hızlı nüfus artışının yol açtığı düzensiz yoğun yapılaşma ile karakteristik tarihî yerleşim alanları özgün dokularını kaybetmektedir. Dolayısı ile günümüzde, bu yapıların korunması gerekliliği önem kazanmaktadır.

Kültürel mirasın en önemli örnekleri olan tarihî yapıların korunması, fiziki ve manevi değerlerinin korunması ve geleceğe aktarılmasını gerektiren bir süreçtir (Feilden, 2003). Günümüzde kültürel ve özgün mimari özellikleri ile öne çıkan tarihî yapıların bulunduğu kentsel dokunun ve çevrenin, barındırdığı tüm doğal ve yapay unsurlarla birlikte bütüncül olarak korunması ve gelecek nesillere aktarılması gerekmektedir. Bu gereklilik 21.yüzyıl mimari koruma anlayışında, en önemli koruma yaklaşımlarından biri olarak benimsenmektedir (Hersek, 1993, s. 324-331).

Kültür varlıklarının korunmasını gerektiren değerlerin devamlılığını sağlamak, yapıların sadece fiziki olarak korunmasını yanı sıra, işlevini yitirmiş tarihî yapılar için sosyal hayata uygun bir yeniden işlevlendirme süreci ile mümkün olmaktadır. Tarihî yapıların yeni ve uyumlu bir işlevle sosyal hayata kazandırılarak korunması, yapıları yeni işleve uyarlamaya yönelik uygulamaları içeren koruma yaklaşımıdır (Orbaşı, 2008). 1964 yılında yayımlanan Venedik Tüzüğü'nde korunması gerekli anıtlar tarihî bir belge niteliğinde varsayıldıklarından, yeniden kullanıma açarak korumak önerilmiştir. Tüzüğün özellikle 5. maddesinde yeniden işlevlendirmeden bahsedilmiş ve işlevlendirmenin sınırları tanımlanmıştır (Aydın vd. 2018, s. 65). Venedik Tüzüğü 5. maddesi'nde; *"Anıtların korunması her zaman onları herhangi bir yararlı toplumsal amaç için kullanmakla kolaylaştırılabilir. Bunun için bu çeşit bir kullanım arzu edilir, fakat bu nedenle yapının planı, ya da süslemeleri değiştirilmemelidir. Ancak bu sınırlar içinde yeni işlevin gerektirdiği değişiklikler tasarlanabilir ve buna izin verilebilir."* (Venedik Tüzüğü, 1964, Madde 5) ifadesi tarihî yapıların özgün niteliklerine zarar vermeden yapının işlevini sürdürmesini sağlayacak bir işlev seçilmesi gerekliliğini vurgulamaktadır. Tarihî yapıların uyarlanabilir ve uyumlu bir işlev ile yeniden kullanıma açılması; tarihî yapıda estetik, kültürel, sosyal ve sembolik gibi önemli ve özgün değerleri canlandırmakta ve nesiller arası aktarımını sağlamaktadır (Ahunbay, 2009). 2013 yılında yayınlanan ICOMOS Türkiye Mimari Mirası Koruma Bildirgesi'nde yer alan yeniden kullanım başlığı *"Kültür varlığının özgün işlevi dışında başka bir işlev için kullanılması yönünde alınan kararın gerektirdiği müdahalelerin, restorasyon/koruma projesi kapsamında uygulanmasıdır. Bu yeniden kullanım sürecinde yapılar kabul edilebilir bir yaşam standardına yükseltirken, özgünlüğü, bütünlüğü ve anlamı saygı görmelidir."* maddesi ile tarihî yapının değerlerinin önüne geçmeyen müdahalelerin gerçekleştirilmesi gerektiğine dikkat çekilmiştir (ICOMOS, 2013).

Tarihî yapıların sürekliliğinin sağlanabilmesi adına yeni bir işlev ile kullanılması hem ekonomik hem kültürel hem de sosyal açıdan önemlidir. Bu sürekliliğin sağlanması ayrıca, tarihin yaşatılması ve kültürel mirasın gelecek nesillere aktarılması açısından da büyük önem taşımaktadır (Kurak Açıcı vd. 2019, s. 216). Bir işlev seçeneği olarak müze, yeni işlev seçimine ilişkin ölçütler bağlamında değerlendirildiğinde, kültür varlığının tarihî ve kültürel değerini vurgulayan ve anlaşılmasına olanak sağlayan bir kullanım olarak değerlendirilebilir. Müze işlevi ile anıtsal kültür varlığı, toplumun sosyal ve kültürel yaşamına dâhil edilerek, halkın geniş bir kesiminin kullanımına sunulmaktadır. Müze

işlevi, koruma ve sergileme işlevlerine, eğitim ve rekreasyon işlevlerinin eklenmesi ile anıtsal kültür varlıkları için aktif bir kullanıma dönüşmektedir (Özkan Yazgan, 2011, s. 18). Ülkemizdeki tarihî yapıların sürekliliğini sağlamak amacıyla müze olarak topluma kazandırılması yeniden işlevlendirmenin en yaygın örneklerini oluşturmaktadır (Orhan Şahan vd. 2019).

Çalışmada, öncelikle çağdaş koruma yaklaşımlarının başında gelen yeniden işlevlendirme süreçlerine değinilmiş ve beraberinde yeniden işlevlendirme seçeneği olarak müzeler üzerine incelemeler yapılmıştır. Bu kapsamda, Türkiye’de Doğu Karadeniz Bölgesi’nde yer alan ve 2021 yılında restorasyon ve yeniden işlevlendirme süreci tamamlanarak kullanıma açılan Trabzon Kızlar Manastırı ele alınmıştır. 10 Eylül 2021 tarihinde ziyaretçilere açılan Kızlar Manastırı’nda yerinde yapılan incelemeler sonucu, gerçekleşen yeniden işlevlendirme süreci literatürde yer alan çalışmalarda ve uluslararası koruma ölçütleri çerçevesinde hazırlanan mekânsal/işlevsel, çevresel, sosyo-kültürel ve ekonomik kriterlere göre değerlendirilmiştir. Değerlendirmeler sonucu olumlu ve olumsuz yaklaşımları belirlenen manastır ile ilgili olumsuz yaklaşımlar için çözüm önerileri sunulmuştur. Tarihî yapıların yeniden işlevlendirme süreçlerinde, belirlenen değerlendirme kriterlerine göre kararların alınması, öncelikle olumsuz yaklaşımların ortaya konmasına ve sonrasında buna yönelik kararların geliştirilmesine katkı sağlayarak olumsuz durumların ortadan kaldırılmasına fayda sağlayacağı düşünülmektedir. Beraberinde kültür varlıklarının hem sürdürülebilir bir şekilde korunmasının sağlanabilmesine katkı sağlayacağı hem de bölgenin kültür turizm potansiyelini arttırabileceği öngörülmektedir. Yapılan çalışmanın, literatüre katkı sağlaması ve bölgede yapılacak olan yeniden işlevlendirme çalışmaları için kaynak olması beklenmektedir.

### **1. Tarihî Yapılarda Koruma ve Yeniden İşlevlendirme**

Koruma, en genel anlamı ile tehlikeli bir duruma karşı geliştirilen bir savunma mekanizması olarak tanımlanabilir (Tutkun, 2009). Uluşahin ise (1992, s. 6) koruma kavramını “söz konusu yapı/yapı grubu ya da alanı sıhhileştirme, uygun işlev seçimi gibi günün koşullarına uygun hâle getirme eylemlerini içeren çok boyutlu bir kavram” olarak açıklamaktadır. Mimarlık açısından ise tarihî ya da sanatsal değeri olan yapıların, doğal değerlerin ya da kent parçalarının yaşatılması için gerekli önlemlerin alınması ve bu anlamda tarihî varlıkların belirlenmesi, değerlendirilmesi, onarılması, sürdürülmesi, restore edilmesi ve yeniden kurulması olarak ifade edilmektedir (Fitch, 1990; Hasol, 1995; Tutkun, 2009). Tarihî veya sanatsal varlıkların özgün değerlerini, kültürel ve tarihî bir belge olarak koruyabilmelerini sağlama yaklaşımı, mimari korumanın temelini oluşturmaktadır. Bu yaklaşım çerçevesinde ortaya atılan teknik ve mimari müdahaleler ise restorasyon faaliyetini tanımlamaktadır (Appleyard, 1981; Larkham, 1996; Kuban, 2000; Tutkun, 2009).

Günümüzde tarihî yapıları koruma kavramına yönelik pek çok farklı yaklaşım bulunmaktadır. Kimlik öğelerinin önemli bir bileşeni olan tarihî çevrelerin korunması, korunurken de bu ortamların yeniden değerlendirilmesi yani, “yeniden yaşayan mekânlar” hâline getirilerek toplumun kullanımına açılması koruma eyleminin gerçekleşebilmesi adına evrensel bir kabuldür (Ertaş Beşir vd. 2019). Bu kabul sürecinde “işlev” temel amaç değil, bir kültür eylemi ve teknik yeterlilik olarak tasarlanan; nitelikli restorasyon kriterlerine göre koruma hedefine ulaştırma aracıdır. Yeniden kullanım, eserin tarihî ve kültürel hafızayı korumasına ve yeniden eylemlerini gerçekleştirmesine izin vermektedir. Fonksiyonel iyileşme ile ilgili tüm müdahaleler de nitelikli restorasyon kurallarına göre tasarlanmalıdır.

Yeniden işlevlendirme, en temel anlamıyla, yapıya uygulanacak müdahaleler sonrası yapının bulunduğu zamanın yeni ihtiyaçlarına uygun hâle getirilmesidir (Burden, 2004, s.

215). Başka bir ifade ile tarihî yapıların yeniden işlevlendirilmesi ve özgün işlevini yitirmiş bir yapı için yeni bir işlev bulma eylemi, “yapısal yönden kullanım potansiyeli olan binaların, ekonomik olarak yaşayabilmesi için yeni kullanımlar geliştirilmesi” olarak tanımlanmaktadır (Cantell, 2005). Yeniden işlevlendirme, tarihî yapıların kullanım süresini uzatarak daha sürdürülebilir bir koruma sağlamanın yanı sıra, çeşitli uyarlamalarla çağdaş kullanımına olanak tanıyarak işlevsel anlamda kullanılmasını sağlamaktadır (Kaşlı, 2009). Böylece tarihî yapıların sosyal yaşantı içerisine dâhil edilmesi ile sahip oldukları değerler gelecek nesillere aktarılmakta ve sosyokültürel kimlik sürdürülmektedir (JiunWang vd. 2010). Sürdürülebilir bir yeniden kullanım önerisi, yerel kültürü zenginleştirmeli ve toplumun ekonomik seviyesini yükseltmelidir (Yıldırım, 2012, s. 379).

Farklı yeniden kullanım önerileri arasından uygun bir dönüşüm için, çok sayıda faktör dikkate alınmalıdır. Yeniden işlevlendirme mekânsal, çevresel, sosyo-kültürel ve ekonomik kriterler açısından çok boyutlu bir perspektiften ele alınması gereken bir koruma yaklaşımıdır (JiunWang vd, 2010). Tarihî bir yapı için önerilen yeni bir işlev seçiminde, yapının fiziksel özelliklerinin korunmasının yanı sıra, özgün niteliklerine ve değerlerine zarar vermeyen, mekânın ruhuna, atmosferine ve anlamına saygılı bir yaklaşım geliştirilmelidir (Özkan Yazgan, 2011). Tarihî yapılar için en uygun yeniden kullanım yaklaşımında, sadece uyumlu bir kullanım geliştirmek yeterli değildir; aynı zamanda kültürel önem anlayışını güçlendirmesi ve devam ettirmesi beklenmektedir (Pearson vd, 2013). Ayrıca yeniden bina inşa etmek yerine mevcut bir binayı yeniden işlevlendirmek; malzeme kullanımını, ulaşım maliyetini, enerji tüketimini ve çevre kirliliğini azaltmaktadır. Böylece doğada düşük karbon tüketimine ve sürdürülebilirliğe önemli bir katkı sağlanabilir (Bullen, 2007; Velthuis vd. 2007).

## **2. Tarihî Yapıların Müze Olarak İşlevlendirilmesi**

Müzeler, görerek, duyarak, uygulayarak ve hatta yaşayarak öğrenmenin gerçekleştiği sanatsal, bilimsel, gelenek, tarih, teknoloji ve doğa alanlarında geçmişten ve bugünden izler barındıran heyecan verici kamusal öğrenme alanlarıdır (Buyurgan vd. 2020, s. 68).

Anıtsal kültür varlıklarının müze olarak kullanımının ilk örnekleri saray müzeleridir. İlk dönem saray-müze örneklerinde, öncelikle kullanıcısı için yapılan resim, mücevher, heykel vb. gibi nesnelere zamanla yine aynı mekân içerisinde kullanıcıları için sergilenmiştir (Parlak, 1997). Osmanlı dönemine dayandırılabilen bu sürece, İstanbul’un fethi ardından Aya İrini Kilisesi’nin dönüşümü örnek gösterilebilir. Kilise, Osmanlılara ait araç ve gereçlerin muhafaza edildiği ve savaşlarda ele geçirilen silahların deposuna dönüştürülmüştür. 1846 yılında Harbiye Ambarı olarak bilinen Aya İrini’de; askeri silah, araç ve gereçler yanı sıra arkeolojik eserler de toplanarak müze oluşturulmuştur (Gerçek, 1999). Daha sonra 1921 yılında Mustafa Kemal Atatürk, Ankara’da Eti Müzesi kurulması talimatını vermiş ve günümüzde Anadolu Medeniyetleri Müzesi olan müze, Mahmutpaşa Bedesten ve Kurşunlu Han olmak üzere iki Osmanlı yapısının yeniden işlevlendirilmesi sonucu oluşturulmuştur (Buyurgan, 2019, s. 4). Zamanla kültür varlıklarının müze olarak yeniden işlevlendirilmesi farklı bir nitelik kazanmıştır. Müze işlevi, kültür varlıklarını yeni bir işlevle kullanma sürecinde akla gelen ilk seçenek olarak görülmekte ve saraylar, anıtsal yapılar, endüstriyel miras yapıları ve sivil mimari yapılar müze olarak işlevlendirilmektedir (Özkan Yazgan, 2011).

Özgün işlevlerini farklı nedenlerden dolayı sürdüremeyen tarihî yapıların sergi objesi olarak müzeye dönüştürülerek ekonomik bir değer hâline getirilmesi, ulusal ve uluslararası alanlarda sıkça görülmektedir (Eldek Güner, 2017, s. 70). Müze olarak hizmet veren tarihî yapılar, doğal, kültürel, sosyal, kentsel ve mekânsal zenginlikleri koruyarak

kültürel mirasın sürekliliğini sağlamak ve ayrıca turizm çerçevesinde merak uyandıran cazibe merkezleri hâline gelmektedir. Kentlerin var olan değerleri üzerinden getiri sağlayan kolay ve etkili bir yöntem olarak görülen tarihî yapıların müze olarak işlevlendirilmesi, kente turist çekerek ekonomiye katkı sağlayan bir unsura dönüşmektedir (Kervankiran, 2014, s. 356). Tarihî yapılarda bir yeniden işlevlendirme seçeneği olarak müze, yeni bir işlev seçme kriterleri kapsamında değerlendirildiğinde, yapıların tarihsel ve kültürel değerlerini ön plana çıkaran ve ziyaretçiyi iç mekânda gezdirerek yapının özgün kullanımını hakkında fikir sağlayan bir işlev olarak düşünülebilir. Günümüzde ziyaretçileri pasif kullanıcı sürecinden aktif kullanıcı sürecine taşıyan ve bununla birlikte tarihî yapının sergilenmesine ve korunmasına da imkân tanıyan yeni müzecilik anlayışında, kullanıcı ile nesnelere arasında etkileşimli ve deneyimlemeye açık bir anlayış hâkim olmaktadır. Bu yaklaşımlar ışığında tarihsel açıdan önemli yapıların müze olarak işleyişi müzecilik bağlamında önemli bir konudur (Us, 2019).

Literatürde tarihî yapıların müze olarak yeniden işlevlendirilmesi yaklaşımına ilişkin iki farklı değerlendirme bulunmaktadır. İlk değerlendirme, kültür varlığının da sergilenecek nesnelere arasında olmasından dolayı müze olarak yeniden işlevlendirilmesi, yapının özgün niteliklerinin korunmasını sağlayan ve tarihî yapıların karakterine uygun bir kullanım olarak kabul edilmektedir. Müze işlevinin, kültür varlığının özgün özelliklerinin korunmasına imkân sağlayabilecek bir tercih olduğu ve kültürel amaçla kullanılmasının bu varlıkların sembolik değerleriyle örtüştüğü ileri sürülmektedir (Fitch, 2001; Latham, 2007; Ahn, 2007). Diğer bir bakış açısı ise müzenin pasif ve sürdürülebilir olmayan bir işlev olarak görülmesi nedeniyle, tüm kültür varlıkları için uygun bir işlev olmayacağıdır (Büyükdıgan, 2003; Özkan Yazgan, 2011). Ayrıca müze olarak yeniden işlevlendirme yaklaşımının yapının özgün özelliklerine zarar verebileceğinin yanı sıra müze işlevinin gerekliliklerini sağlamayacağına dair görüşler bulunmaktadır (Eldem, 1993). Müze ile yeniden işlevlendirilen anıtsal kültür varlıkları, bölgenin sosyal ve kültürel yaşamına dâhil edilmekte ve toplumun büyük bir bölümünün kullanımına sunulabilmektedir. Müzelerin koruma ve sergileme işlevlerine eğitim, rekreasyon gibi ziyaretçiler ile etkileşim sayısını arttıracak işlevlerinin de eklenmesi ile birlikte müze işlevi, anıtsal kültür varlıkları için etkin bir işleve dönüşebilmektedir. Ancak müzeye dönüşüm sürecinde, kültür varlıkları içerisinde sergilenen nesnelere, yanlış anlaşılabilir yeni vurgulara ve anlamlara neden olmamasına dikkat edilmesi gerekmektedir. Kültür varlıklarının kendi tarihi bağlamında sergilenmesi söz konusudur. Bu bağlamda müze işlevini tüm kültür varlıklarına uygun ve uyumlu bir işlev olarak değerlendirmek ve bu konuda genelleme yapmak mümkün değildir (Özkan Yazgan, 2011). Müze olarak işlevlendirilen tarihî yapıların mimari tasarım ve restorasyon süreci, öncelikle müzenin fonksiyonlarını tarihî yapı içerisine uyumlu yerleştirilmesiyle, bir başka deyişle müze fonksiyon şemasının tarihî yapıya adapte edilmesiyle başlamaktadır (Kamar, 2008). Ülkemizdeki müze olarak yeniden işlevlendirme süreçleri incelendiğinde:

- Müzenin özelliklerinin ve gereksinimlerinin belirlenmesi sonucu bu gereksinimlere uygun bir kültür varlığı seçilmesi,
- Belirli bir program özellik ve gereksinim araştırması olmadan belirlenmiş bir kültür varlığının müze olarak işlevlendirilmesi olmak üzere genellikle iki yöntem izlenmektedir.

Her iki yöntemde de olumlu sonuçlar alınabilmekle birlikte, önceden belirlenen programa uygun kültür varlıklarının seçimi veya seçilen kültür varlıklarının özelliklerine uygun müze tasarım yaklaşımı genellikle gerçekleştirilememektedir. Anıtsal kültür varlığı, diğer işlev alternatiflerinde olduğu gibi sergilenecek nesnelere için “var olan/mevcut bir yapı” olarak değerlendirilmekte ve kültür varlığının sergileme değeri göz ardı edilmektedir (Madran, 1999; Özkan Yazgan, 2011).

### 3. Yöntem

Çalışmada nitel araştırma modeli kullanılarak veriler; gözlem, görüşme ve doküman analizi ile toplanmıştır. Bu kapsamda çalışma iki aşamadan oluşmaktadır. İlk aşamada çalışma alanına ait verilerin elde edilmesi, yapının geçmişi ve günümüzdeki kullanım durumuna yönelik-bilgilerin toplanması için araştırmalar yapılmıştır. İkinci aşamada ise yapının müze olarak işlevlendirilmesi mekânsal, çevresel, sosyokültürel ve ekonomik açıdan değerlendirilmiştir. Mekânsal özellikler açısından; yapının eski işlevinde bulunan mekânların günümüzde müze işlevinde nasıl değerlendirildiği ve kullanıldığına yönelik incelemeler yapılmıştır. Çevresel özellikler açısından; yapının konum ve kent ölçeğindeki yeri, çevresiyle olan ilişkisi, binaya ulaşım ve binaya giriş noktaları incelenmiştir. Sosyokültürel değerler açısından ise müzede gerçekleşen etkinlikler, geziler ve sergilere yönelik incelemeler yapılmış ve manastırın bölgeye ait kültürel değerleri yansıtmadaki yeri ve önemi değerlendirilmiştir. Ekonomik özellikler açısından ise yapının yeni işlevi ile bölgenin gelir ve kalkınmışlık oranına katkıda bulunma düzeyine ilişkin araştırmalar yapılmıştır. Kültürel miras yapılarının sahip oldukları değerler farklı araştırmacılar tarafından farklı kriterler çerçevesinde ele alınmıştır. Reigl (1902), yaş, anma nedeni, işlev ve yenilik olarak; Feilden ve Jokihelto (1993), kültürel değerler ve güncel sosyo-ekonomik değerler olarak; Mason (2002) sosyokültürel değerler ve ekonomik değerler olarak; Feilden (2003), duygusal, kültürel ve işlevsel olarak; Throsby (2006) ise estetik, manevi, tarihî, sosyal, gerçeklik ve sembolik değerler olarak incelemiştir. Tablo 1’de, literatürde tarihî yapıların yeniden işlevlendirmesine ilişkin yapılan araştırmalarda ele alınan değerlendirme kriterleri yer almaktadır. Bu kapsamda çalışmada Kızlar Manastırı’nın mevcut durumu mekânsal, çevresel, sosyokültürel ve ekonomik kriterler açısından ele alınmıştır.

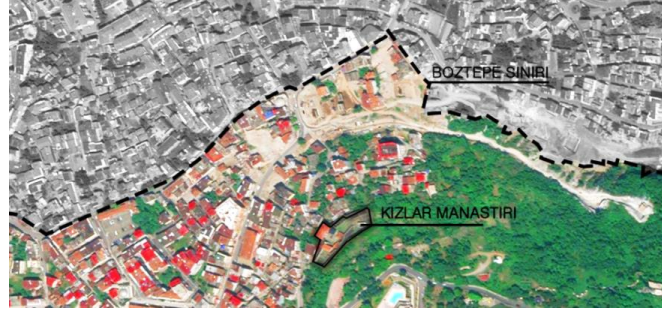
Literatürde Yapılan Araştırmalar	
<b>Mekânsal/İşlevsel</b>	Sanoff, 1977; Altınoluk, 1998; Preiser vd. 2005; Lützekendorf vd. 2005; Can, 2007; Büyükarşlan vd. 2013; Mısırlısoy vd. 2016; İslamoğlu, 2018; Kıvılcım, 2019; Bilgin vd. 2019; Fakıbaba Dedeoğlu, 2019; Ertaş Beşir vd. 2020; Kutlu vd. 2021; Buyurgan vd. 2021; Kutlu vd. 2021.
<b>Çevresel</b>	Preiser vd. 2005; Lützekendorf vd.2005; Büyükarşlan vd. 2013; Yıldız, 2013; Dikmen vd. 2016; İslamoğlu, 2018; Buyurgan vd. 2021; Ergün vd. 2021; Kutlu vd. 2021.
<b>Sosyo-kültürel</b>	Aydın vd. 2009; Sharma, 2011; Vellinga, 2014; Ionela, 2015; Mısırlısoy vd. 2016; Altan vd. 2017; Taştan vd. 2019; Niemczewska, 2020; Qtaishat vd. 2020; Buyurgan vd. 2021.
<b>Ekonomik</b>	Sanoff, 1977; Preiser vd. 2005; Lützekendorf vd. 2005; Sharma, 2011; Büyükarşlan vd. 2013; Ionela, 2015; Scerri vd. 2016; Mısırlısoy vd. 2016; Buyurgan vd. 2021.

**Tablo 1.** Yeniden işlevlendirilen tarihî yapıların değerlendirme kriterleri üzerine yapılan çalışmalar

Literatürde en çok ele alınan “mekânsal/işlevsel, çevresel, sosyokültürel, ekonomik” kriterleri ile yapılan çalışmalar incelendiğinde, çalışmanın kapsamını oluşturan Trabzon Kızlar Manastırı için bir çalışmanın yapılmadığı görülmektedir. Yapılan çalışma ile literatürdeki Trabzon kenti için değerlendirmesi yapılmayan bu boşluğun doldurulması ve Kızlar Manastırı’nın dönüşümünün değerlendirilmesi hedeflenmektedir.

#### 4. Çalışma Alanı: Trabzon Kızlar Manastırı

Kızlar Manastırı olarak bilinen Panagia Theoskepastos, Doğu Karadeniz Bölgesi'nde Trabzon ilinin Boztepe'nin kuzeybatı yamaçlarında, şehre hâkim bir noktada konumlanmıştır (Şekil 1). Yapı 1349-1390 yılları arasında 3. Aleksios zamanında inşa edilmiştir (Karakurum, 2020; Avunduk, 2021). Manastır, Trabzon Kaymaklı'daki Hıristiyan Ermeni manastırı (Kaymaklı Manastırı) dışında, 1922 yılına kadar kullanılan tek orta çağ dini yapısıdır (Bryer, 1968). İki teras üzerine inşa edilen manastır kompleksi, yüksek bir koruma duvarı ile çevrilmiştir.



**Şekil 1.** Trabzon Ortahisar Mahallesi'nde Boztepe'ye konumlanan Kızlar Manastırı (Yazarlar tarafından Yandex Haritalar'dan düzenlenmiştir.)

İlk olarak güneyde içinde kutsal su bulunan kaya kilisesi ve onun girişindeki şapel ve birkaç hücreden ibaret olan yapıya daha sonra; metropolit konutu, keşiş odaları, misafir odaları, yemekhane, ikinci bir kilise, çan kulesi, anıt mezar ve günümüze sadece kalıntıları ulaşan farklı büyüklüklerde 5 farklı hizmet binası eklenmiştir (Tablo 2, Tekinalp, 2008; Engin vd. 2019). Boztepe'nin eteklerinde yer alan manastırın misafirhane, yemekhane, öğrenci odaları ve şehir terasları dağın yamacına konumlanmıştır.





**Tablo 2.** Trabzon Kızlar Manastırı'nda bulunan yapıları gösteren vaziyet planı ve kesit görünümleri (Çizimler Proje Müellifi olan Miraç Bozal - Envar Mimarlık Proje Ofisi'nden, 2015, elde edilmiştir.)

Yapılmış olduğu dönemin sosyal, dini ve kültürel özelliklerine yönelik önemli izler taşıyan Kızlar Manastırı bu özellikleri ile günümüzde kentin önemli turizm destinasyonlarından biridir. Aynı zamanda merkezi konumu sebebiyle erişimi kolaylıkla sağlanan yapı, kent kimliği açısından da önemli bir yer teşkil etmektedir. 1986 yılında İstanbul Teknik Üniversitesi tarafından manastırın restorasyonu için çalışmalar yapılmış ancak gerçekleşmemiştir. 2021 yılında açılışı yapılan manastır, Kültür Turizm Bakanlığı desteği ile aslına uygun şekilde restore edilmiştir.

Yaklaşık 5 yıl süren restorasyon çalışmalarının ardından manastır, 10 Eylül 2021 tarihinde ünlü piyanist besteci Tuluyhan Uğurlu'nun konseri ve düzenlenen törenle ziyarete açılmıştır. Günümüzde yaşayan müze, performans etkinlikleri ve sanat galerileri olarak kullanıcılara hizmet vermektedir (Şekil 2).



**Şekil 2.** Kızlar Manastırı açılışı (fotoğraflar yazar arşivi, 2021)

## **5. Bulgular ve Değerlendirme**

Kızlar Manastırı, belirlenen değerlendirme kriterleri bağlamında mekânsal/işlevsel, çevresel, sosyokültürel, ekonomik olmak üzere dört başlıkta değerlendirilmiştir.

### **5.1. Kızlar Manastırı'nın Mekânsal/İşlevsel Açıdan Değerlendirilmesi**

Tarihî yapıların mekânsal/işlevsel açıdan değerlendirilmesi insan faktörü, sirkülasyon, iş ve ihtiyaç programı akışı, esneklik ve değişim, kullanım ve özelleşme kriterlerine göre ele alınabilir. İnsan faktörü ele alındığında, anıtsal yapının mekân boyutlarının kullanıcılara ve yeni işlevin amaçlarına uygun olması, yeni kullanıcıların psikolojik ihtiyaçlarını ve fiziksel boyutlarının anıt yapısının izin verdiği ölçüde (en uygun şekilde) karşılanması kriterleri ele alınmalıdır. Sirkülasyon/dolaşım kriterinde ulaşılması gereken hedef, anıtsal yapının mevcut sirkülasyon akışının, yeni işlev ile uygunluğudur. İş ve ihtiyaç programı akışında ise beklenen, yeni işlevin gereken ihtiyaçları karşılayabiliyor olmasıdır. Esneklik ve değişim kriterinde, anıtsal yapının mevcut durumunun, geri




## ***Müze Olarak İşlevlendirilen Anıtsal Yapıların Trabzon Kızlar Manastırı Örneği...***

dönüştürülemeyen müdahalelere maruz kalmadan yeni işlev ile adaptasyonunun sağlanması beklenmektedir. Kullanım ve özelleşme kriterine göre ise özgün işlev ile yeni işlev arasında mutlaka bir uyumun bulunması gerekmektedir (Altınoluk, 1998; Yıldız vd. 2016; Kutlu vd. 2021).

Lutzendorf vd. (2005) ise mekânsal/işlevsel açıdan tarihî yapıların dönüşümü değerlendirilirken yapı ve mekânlarının verilen işleve uygunluğu, mekânların esnekliği ve yapı kullanıcılarının mevcut yaşam koşullarına uygunluğuna dikkat edilmesi gerektiğini belirtmiştir. Tablo 3'te Kızlar Manastırı içerisinde yer alan yapıların mevcut durumu ve kullanımını açıklanmıştır.

<b>Mekânlar</b>	<b>Açıklama</b>
	<b>Konstantinos Şapeli:</b> Tek nefli, tek apsisli küçük bir şapel formunda olan Konstantinos Şapeli Kızlar Manastırı'nın güneydoğu köşesinde yer almaktadır. Yapı özgün özelliklerini yansıtan kalıntılara gerekli basit onarım işlemleri yapılarak ziyaretçilere sunulmuştur.
	<b>Şehir Terasları:</b> Manastırın kuzey doğu yönünde, şehir manzarasına bakan şehir terasları yapının müze işlevinde oturma, kokteyl alanları gibi çeşitli kullanımlara hizmet vermektedir.
	<b>Öğrenci Odaları:</b> A hücreleri olarak bilinmektedir. Toplam 7 hücre bulunmakta ve her iki uçtaki hücreler birbirinden farklıdır. Hücrelerin bazılarının duvarlarında nişler mevcuttur. Yapı günümüz kullanımında özgün özellikleri ile müze ziyaretçileri tarafından ilgi görmektedir.
	<b>Misafirhane, Yemekhane:</b> Toplam 4 kattan oluşan yapının zemin kat ve birinci katı sergi alanı, -1 bodrum kat sinevizyon odası olarak, -2. Bodrum kat ise WC'ler ve depo bölümünün bulunduğu bir alan olarak kullanılmaktadır.
	<b>Metropolit Konutu:</b> Kare şekline yakın bir plana sahip olan yapı, yapım tekniği ve üslubuyla 19. Yüzyıla aittir. Yapı günümüzde yönetim birimleri ve personel odalarının bulunduğu bir alan olarak kullanılmaktadır.
	<b>Çan Kulesi:</b> Şapеле bitişik olarak yapılan Çan Kulesi, dört sütun üzerinde yükselen bir balkaken biçiminde düzenlenmiştir.
	<b>Kaya Kilisesi:</b> Manastırın çekirdeğini oluşturmaktadır. Doğal bir mağaranın biçimlenmesi ile elde edilmiştir. Kilisenin içerisinde kayalardan sızan suların oluşturduğu bir ayazma vardır. Kilisenin duvarlarında duvar resimleri bulunmaktadır. Günümüzde çeşitli amaçlara hizmet için kullanılmaktadır.
	<b>Bazilika:</b> Çan kulesinin yanında yer alan yapı, avlu ve B hücreleri arasında konumlanmıştır. Naos (kutsal bölüm) dikdörtgen planlı ve beşik tonoz örtülüdür. Günümüzde canlandırma ve animasyon odası olarak kullanılmaktadır.
	<b>Anıt Mezar:</b> Dört sütun üzerine eliptik kubbeli bir baldaken biçiminde yapılmış olan mezarın dış örtüsü beşik çatılıdır.

	<p><b>Diğer Kalıntılar:</b> B Hücreleri olarak bilinmektedir. Bağımsız bir girişi olmayan bölümde oda izleri görülebilmektedir. Hücre dizisinin gerisinde ise hamam bölümü yer almaktadır.</p>
	<p><b>Avlu:</b> Manastırın merkezinde yer alan geniş avlu günümüzde çeşitli amaçlara hizmet vermek için kullanılmaktadır. 10 Eylül 2021 Kızlar Manastırının açılış seremonisi bu bölümde yapılmıştır.</p>
	<p><b>Sirkülasyon alanları:</b> Manastır kayaların üzerine kurulu olduğu için düzenli bir yürüyüş yolu bulunmamaktaydı. Restorasyon çalışmaları sırasında ahşap zemin kaplaması kullanılarak ziyaretçilerin manastırı rahatlıkla dolaşabileceği bir hat yaratılmıştır.</p>

**Tablo 3.** Kızlar Manastırı'na ait yapıların mekânsal/işlevsel özellikleri

Kızlar Manastırı süreç içerisinde özgün işlevinden farklı bir işlevler kullanılmamış, 20. yüzyılda kentte yaşanan mübadele dönemi sonrasında bakımsız kaldığı dönem olmuştur. Yapının mekânsal/işlevsel açıdan değerlendirmeleri bağlamında, insan faktörü, sirkülasyon, iş ve ihtiyaç programı akışı, esneklik, kullanım ve özelleşme kriterleri açısından olumsuz bir değişikliğin yapılmadığı ve özgün işlevi ile uygun dönüşümlerin yapıldığı görülmektedir.

### 5.2. Kızlar Manastırı'nın Çevresel Özellikler Açısından Değerlendirilmesi

Yapı fiziksel çevre biçimlendirilmesinde; kentsel açıdan katılan değerler, dolaşım alanları, erişim olanakları, trafik yoğunluğu ve otopark sayısı gibi değerler göz önünde bulundurulmalıdır (Dikmen vd. 2016). Ayrıca yapının çevresel açıdan değerlendirilmesinde çevrede, bölgenin tarihî ve kültürel değerlerinin vurgulanması, kent bütünü içerisinde dönüşümü gerçekleştiren işlevin kullanışlı olması ve bulunduğu çevre içerisinde bir odak merkezine dönüşmesi hedeflenmelidir. Yeniden işlevlendirme sonucu kentin simgesel değerini ortaya çıkarması ve kültürel değerlerin yeniden sergilenmesine imkân tanınması da beklenmektedir (Yaldız vd. 2016; Yaldız, 2013; Ergün vd. 2021).

Trabzon'un kente hâkim bir noktasında eğimli bir arazide konumlanan Kızlar Manastırı'nın yakın çevresinde konutlar bulunmaktadır. Kent merkezine yakın konumu sebebiyle ulaşımı kolay sağlanmaktadır. Ziyaretçiler kendi araçları ile ya da toplu taşıma araçları ile yapının yakınlarına gelebilmektedir. Yapıya erişim Boztepe yolundan ayrılarak dar bir ara sokak aracılığıyla gerçekleşmektedir (Şekil 3).



**Şekil 3.** Manastırın girişi ve yakın çevresi (fotoğraflar yazar arşivi, 2021)

Müze olarak işlevlendirilen manastır, kent merkezine yakınlığı ile kolay ulaşılabilir bir konuma sahip olmasına karşın yakın çevresinin, caddelerin ve yapıların düzensizliği ve

bakımsızlığı müze açısından olumsuz bir durum olarak görülmektedir. Yeniden dönüşüm sürecinde, yapının bulunduğu arazi ve çevresinde yerel yönetim ve paydaşları ile birlikte bütüncül bir yaklaşımın gerçekleştirilmemesi bu tür olumsuzluklara neden olmaktadır. Ayrıca yapının yakın çevresinde araçlar için bir park alanı bulunmamakta ve araçları ile gelen ziyaretçiler yapının bulunduğu sokak çevresine park etmektedir. Bu durum ulaşım ve park sorununa neden olmaktadır. Birçok haber kaynağında restorasyon sürecinin yaklaşık 3 yıl önce tamamlanmasına rağmen otopark sorunu nedeniyle yapının açılışının yapılamadığı haberi yer almaktadır (Habertürk, 2021; NTV, 2021).

Çevresel olarak erişilebilirliği ele alındığında, yol üzerinde manastırı tarif edecek işaret ve yönlendirme elamanlarının yetersizliği ve bu durumun bölgeye gelen yabancı ziyaretçilerin müzeye erişilebilirliğini zorlaştırdığı görülmektedir. Yapının yakın çevresinde manastıra ulaşım sağlayacak yaya yolu düzenlemesinin de yapılmadığı, dolayısı ile artacak olan trafik ve araç yoğunluğuna engel olunamadığı açıktır.

### **5.3. Kızlar Manastırı'nın Sosyo-Kültürel Değerler Açısından Değerlendirilmesi**

Tarihî yapıların yeniden işlevlendirilme süreçlerinin sosyo-kültürel açıdan değerlendirilmesi, dönüşüm sonrasında kullanıcıların orijinal işlevin farkında olması ve yeni işlevin özgün değerlerin tanıtılmasına engel olmaması, yenileme sonrası yerel halk tarafından yeni işlevin kullanılabilir olması, bölge tanıtımına katkı sağlaması, bölgenin ihtiyaçlarını karşılaması, yeni işlevin kullanıcılar için sosyal faydalar sunması, kullanıcılar için yeni işlevin kültürel fayda sağlaması ve bölgedeki eğitim seviyesine katkı sunması bağlamında ele alınmaktadır (Mısırlısoy vd. 2016).

Kızlar Manastırı, restorasyon sürecinde özgün değerlere kalıcı müdahaleler gerektirmeyen bir dönüşüm geçirmiştir. Bu durum sosyo-kültürel açıdan yapıda herhangi bir olumsuzluğun ortaya çıkmamasını sağlamıştır. Günümüzde açılışı ile birlikte, kullanıcıların hem orijinal işlevinin farkında olması hem de yeni işlevi özgün tarihî değerler ile karşılaşılarak deneyimlemesi kullanıcılar için sosyo-kültürel fayda sağlamaktadır. Bir tarihî eser olarak gezilip görülmenin dışında bünyesinde çeşitli sanatsal ve kültürel etkinliklere de hizmet veren Kızlar Manastırı'nda, 10 Eylül 2021 tarihinde gerçekleştirilen açılışından bugüne kadar iki farklı sergi düzenlenmiştir. Bunlardan birincisi "Trabzon'un Renkleri" isimli sergidir ve Trabzon'da yaşayan ressamların eserleri sergilenmiştir. Yaklaşık 2 hafta boyunca sergilenen eserler ziyaretçiler tarafından ilgi toplamıştır (Şekil 4).



**Şekil 4.** "Trabzon'un Renkleri" sergisi (fotoğraflar yazar arşivi, 2021)

İkinci sergi ise Kültür ve Turizm Bakanlığı ile Geleneksel Anadolu Kültür ve Sanat Atölyeleri Akademisi (GAKSA) iş birliğinde düzenlenen "Bir Zamanlar Selçuklu" isimli sergidir (Şekil 5). Sergide; sultanları, banileri, ulemaları temsil eden kire, döküm ve silikon teknikleri ile yapılan heykellerin yanı sıra replika kostümleri, Selçuklu'yu ve Danışmendlileri ifade eden yağlı boya tablo koleksiyonları yer almıştır. Yaklaşık 1 hafta boyunca sergilenen eserler ziyaretçiler tarafından ilgi toplamıştır.



**Şekil 5.** “Bir Zamanlar Selçuklu” sergisi (Gazete Kuzey, 2021)

Tarihî dokusuyla yerli ve yabancı turistlerden ilgi gören manastır, turizm faaliyetleri açısından ön plana çıkmasının dışında Trabzon’un tarih, kültür ve sanat hayatına canlılık katmaktadır. Buna ek olarak manastıra öğrenciler için de geziler düzenlenmektedir. Bu da günümüz neslinin geçmişi hakkında fikir edinmesine ve kültürel-tarihsel yönden bilgilenebilmesine de önemli bir katkı sağlamaktadır. 10 Eylül 2021 tarihinde açılışı gerçekleştirilen ve kısa zamanda ziyaretçilerin yoğun ilgisi ile karşılaşılan Kızlar Manastırı’nda, sanatsal ve kültürel etkinliklerin yapılması yönünde çalışmalar devam etmektedir.

Sosyo-kültürel açıdan, yeniden işlevlendirilerek kullanılan anıtsal yapının ziyaretçilerinin/kullanıcılarının, yapının anıtsal özelliği, özgünlüğü, simgesel anlamı ve tarihî kültürel değeri gibi özelliklerinin zihinde canlandırılması ve vurgulanması önem arz etmektedir. Yeni işlev ile ortaya çıkan değişimin, yapının tarihî önemini, kültürel değerini ve mimari özelliklerini artırıcı etkide olması beklenmektedir. Kızlar Manastırı’nda bölge halkının da katılabileceği aktif bir işleve dönüşümün gerçekleşmesi, bu beklentilerin karşılanabileceği nitelikte olduğu söylenebilir.

#### **5.4. Kızlar Manastırı’nın Ekonomik Açıdan Değerlendirilmesi**

Yeniden işlevlendirilen tarihî yapıların ekonomik açıdan değerlendirilmesinde, yeni fonksiyonun kullanıcılar için ekonomik faydaları ve kültür turizmine katkı kriterleri ele alınmaktadır (Günçe vd. 2016). 10 Eylül 2021’de açılışı gerçekleşen Kızlar Manastırı’na ziyaret 15 Ekim 2021 tarihine kadar ücretsiz olmuştur. Daha sonra ziyaretçiler 11 TL gibi bir giriş ücreti karşılığında müzeyi ziyaret edebilmektedir. Bilet fiyatlarının ise her yıl meclise sunulan fiyat artışına göre artış göstereceği belirtilmiştir. Ayrıca bünyesinde çalıştırdığı personellere istihdam ve gelir sağlamaktadır. Müzenin yeni açılmasından kaynaklı henüz ekonomik açıdan büyük faydalar sağladığından bahsetmek mümkün olmasa da; yüzyıllar boyunca birçok medeniyete ev sahipliği yapmış olan manastırın yeniden işlevlendirilerek bölgeye kazandırılması sonucu kültür turizmine katkı sağlamaya başladığı ve zaman ile daha önemli katkılar sağlayacağı da açıktır.

#### **6. Öneriler**

Kızlar Manastırı dönemin sosyal, kültürel ve dini özelliklerine ait izler taşıyan ve Trabzon kenti için bir kimlik ögesi hâline gelen önemli bir kültürel miras yapısıdır. Restorasyon ve yeniden işlevlendirme çalışmaları sonucu günümüzde müze, sanat galerisi olarak kullanılan yapı kentin önemli turizm destinasyonlarından biri olarak ziyaretçilere hizmet vermektedir. Yeni işlevi ile kullanılarak korunan ve yaşatılan yapı tarihsel özelliklerinin yansısı bölgenin sosyal ve kültürel açıdan da kalkınmasını sağlamada önemli bir görev üstlenmektedir. Çalışmada yeniden işlevlendirilme süreci ele alınan Kızlar Manastırı’nın mekânsal/işlevsel, çevresel, sosyo-kültürel ve ekonomik açıdan olumlu ve olumsuz yaklaşımları Tablo 4’te özetlenmiştir.

	<b>Olumlu Yaklaşımlar</b>	<b>Olumsuz Yaklaşımlar</b>
<b>Mekânsal/İşlevsel Açıdan Değerlendirilme</b>	<ul style="list-style-type: none"> <li>• Özgün işlevi ile uyumlu bir yeniden işlevlendirme kararının alınması.</li> <li>• Kullanıcı ile uyumlu ve etkin bir dönüşümün gerçekleşmesi.</li> <li>• Özgün mekân sirkülasyonu ile uygun yeni sirkülasyon kararları alınması,</li> <li>• Tarihi özelliklerini ortaya çıkaracak yeni mekân organizasyonlarının yapılması.</li> <li>• Yapının özgün mekânsal kurgusunun korunması. <ul style="list-style-type: none"> <li>• Yeni işlevin kültürel kimliği vurgulanması.</li> </ul> </li> <li>• Kullanılan donatıların minimum, esnek, sabit olmayan ve geri dönüştürülebilir çözümler olması.</li> </ul>	<ul style="list-style-type: none"> <li>• Müze işlevi dışında yapının yeni işlevine dâhil edilebilecek ve kullanımı zenginleştirecek ek işlevlere yer verilmemesi.</li> <li>• Personellerin kullandığı bölümde ıslak hacim gereksiniminin karşılanamaması.</li> <li>• Yapıda engelli bireylerin kullanımını kolaylaştıracak yeterli önlem ve uygulamaların olmaması.</li> </ul>
<b>Çevresel Özellikler Açısından Değerlendirilme</b>	<ul style="list-style-type: none"> <li>• Kent içerisindeki konumu ve kent merkezine yakınlığı. <ul style="list-style-type: none"> <li>• Bulunduğu bölgenin kültürel değerlerini yeniden vurgulanması,</li> </ul> </li> <li>• Kent bütünü içerisinde ve yakın çevresi ile yeni işlevin kullanışlı olması,</li> <li>• Yeni kullanımı ile daha belirgin bir hâle gelen yapının, çevresinde bir tarifleme noktası olması,</li> <li>• Bulunduğu doku içerisinde kolaylıkla algılanabilmesi.</li> </ul>	<ul style="list-style-type: none"> <li>• Yakın çevresinin, caddelerin ve yaya yollarının yeniden düzenlenmemesi ve ayrıca çevresindeki mevcut park, bahçe, yeşil alan gibi rekreasyon düzenlemelerinin yapılmaması,</li> <li>• Yapı ile son yıllarda yakın çevresindeki gelişen kentleşmenin uyum sağlamaması ve bu durumun yapının özgün değerlerini tam olarak yansıtmamasına engel oluşturması,</li> <li>• Otopark sorununun çözülmemesi,</li> <li>• Çevrede yapının tanıtımına katkı sağlayacak ve yapıyı tarif edecek yönlendirme tabelalarının yetersizliği,</li> <li>• Engelli kullanıcıların yapıya ulaşımı için çözümlerin üretilmemesi,</li> </ul>
<b>Sosyo-Kültürel Değerler Açısından Değerlendirilme</b>	<ul style="list-style-type: none"> <li>• Uyumlu yeniden işlevlendirilme sonucu, yeni işlev deneyimlenirken özgün işleve ait kültürel değerler ile karşılaşılabilmemesi,</li> <li>• Yapının yeni kullanımının kente sosyokültürel katkı sağlamaması,</li> <li>• Çeşitli sanatsal ve kültürel etkinliklere de hizmet vermesi, <ul style="list-style-type: none"> <li>• Yakın çevresinin sosyokültürel özelliklerini yeni işlevi ile birlikte de barındırması.</li> </ul> </li> <li>• Yapının yeni kullanımı ile kullanıcı sayısının artması ve yapının aktif bir şekilde kullanılmaya başlanması.</li> </ul>	<ul style="list-style-type: none"> <li>• Çözülemez otopark sorunu nedeniyle uzun süre restorasyon süreci tamamlanmış olmasına rağmen bölge halkı ve turistlere kazandırılmaması olması. <ul style="list-style-type: none"> <li>• Yeni işlevinde, anıtsal yapının kullanımını canlandıracak yeterli faaliyetlerde henüz bulunulmamış olması.</li> </ul> </li> <li>• Yapıda sergi vb. gibi etkinliklerin yapılmadığı zamanlarda boş kalması ve sürekli/kahçı sergi alanlarının bulunmaması.</li> </ul>
<b>Ekonomik Açıdan Değerlendirilme</b>	<ul style="list-style-type: none"> <li>• Yapıda gerçekleştirilen faaliyetlerin kentin tanıtımına katkı sağlayacak olması,</li> <li>• Birçok tarihi değeri barındırması nedeniyle ilgi odağı olması ve bölgenin kültür turizmini canlandırması.</li> <li>• Bünyesinde çalıştırdığı personeller açısından istihdam ve gelir sağlaması,</li> <li>• Müze giriş ücreti ile yerel yönetime katkı sağlaması.</li> </ul>	<ul style="list-style-type: none"> <li>• Yeni kullanımı sonucu bölgede oluşan potansiyeli yüksek ekonomik kaynağın çevre halkı tarafından kullanılabilir hâle dönüştürülmemesi ve yakın çevresinde ilgili birimlerin düzenlenmemesi.</li> <li>• Yapıda ekonomik açıdan gelir elde edilmesini sağlayacak ek işlevlerin olmaması (kafe, butik satış birimi gibi).</li> </ul>

**Tablo 4.** Kızlar Manastırı'nın yeniden işlevlendirme sürecinin mekânsal/işlevsel, çevresel, sosyo-kültürel ve ekonomik açıdan olumlu ve olumsuz yaklaşımları

Yapının bulunduğu bölge içerisinde sayılı müze yapılarından biri olması müzenin kültürel aktarımdaki rolünü daha güçlü kılmaktadır. Bu nedenle yapıda değerlendirilmesi yapılan olumsuz yaklaşımların, alanında uzman ve yetkili kişiler tarafından yeniden ele alınarak düzenlenmesi önem arz etmektedir. Bu bağlamda olumsuz yaklaşımları ortadan kaldırmaya yönelik çözüm önerileri sunulmuştur:

- Öncelikle yapının müze olarak kullanılmaya başlanmasının yakın bir geçmişe dayanması nedeniyle; Trabzon kentine gelen yerli ve yabancı turistler tarafından açılışının gerçekleştirildiği henüz bilinmemektedir. Dolayısı ile tanıtım, bilgilendirme ve eğitim çalışmalarının yapılarak yapının kullanımının artırılması son derece önemli bir konu olarak görülmektedir.
- Yapı konum olarak merkezi bir bölgede bulunmasına karşın yapıya ulaşım güzergahı ve otopark sorununda yaşanan problemleri iyileştirmeye yönelik çalışmalar yapılmalıdır. Ayrıca yapının bilinirliğini ve erişimini kolaylaştırmak adına yapının bulunduğu konuma yönlendiren elemanların kullanımı hızla artırılmalıdır.
- Konumu itibari ile dar ve eğimli yollar sonucu ulaşımı sağlanan yapının çevre düzenlemesi yapılmalıdır. Çarpık kentleşme sınırları arasında kalan manastır kapısının ve yakın çevresinin, dışarıdan bakıldığında özgün değerlerini aktaramadığı görülmektedir.
- Tüm bunların dışında yapıyı kullanan ziyaretçilerin ilgisini ve kullanım süresini artırmak adına kafe ve butik satış birimi gibi ek işlevlerle birlikte yapının canlılığının artırılabilmesi düşünülmektedir. Beraberinde yakın çevresinde ikamet eden yerel halkın, bu canlılığa katılımı sağlanarak turizm hareketini ekonomik bir katkıya dönüştürebilecek alanların oluşturulması gerekmektedir. Bu düzenleme ile bölgenin refah seviyesinin de artacağı düşünülmektedir.

### **Sonuç**

Bulduğu bölgeye ait kültürel değerleri temsil eden tarihî yapılar, geçmişini simgelemeleri ve geçmişten bir kesit sunmaları nedeniyle bölge için büyük önem arz etmektedirler. Bu yapılar, geçmişe ait sosyal, kültürel, ekonomik, mimari, tarihî ve sanatsal özellikleri gibi birçok bilginin aktarılmasını sağlayan önemli kimlik unsurlarıdır. Bu nedenle korunmaları geçmişle gelecek arasında anlamlı bağlantıların kurulmasına katkı sağlamaktadır. Dolayısı ile bu yapılara yeni işlevler kazandırılırken mevcut yapı ve bulunduğu kent dokusu derinlemesine analiz edilmelidir. Yapının kültürel değerleri dikkate alınmalı, kentin ihtiyaçları araştırılmalı ve yapının olası kullanıcıları belirlenmelidir. Karar verme sürecinde mevcut çalışmalar incelenmeli ve belirlenen değerlendirme kriterleri ile eş zamanlı araştırmalar yapılarak süreç yürütülmelidir.

Sonuç olarak Trabzon'da Kızlar Manastırı'nın yeniden işlevlendirilmesinin olumlu ve olumsuz yaklaşımları, belirlenen performans kriterleri kapsamında değerlendirilmiştir. Değerlendirme sonucunda, olumsuz yaklaşımların hâlen düzenlenebilir olduğu ve yapı içerisinde geri dönüştürülemeyen müdahalelere yer verilmediği görülmüştür. Nitelikli bir yeniden kullanım süreci için olumsuz yaklaşım olarak görülen özellikle yakın çevre düzenlemelerinin yeniden ele alınması gerekmektedir. Çevresi ile birlikte işleyen bir yeniden kullanım, hem yakın çevrenin ekonomik, sosyal ve kültürel değerlerini arttıracak hem de gelen ziyaretçilerin bölge hakkında edineceği bilgileri zenginleştirecektir.

### **KAYNAKÇA**

AHN, Y. K. (2007). *Adaptive Reuse of Abandoned Historic Churches: Building Type and Public Perception*. USA: Texas A&M University Doctor of Philosophy.

AHUNBAY, Z. (2009). *Tarihî Çevre Koruma ve Restorasyon*. İstanbul: Yem Yayınları.

- ALTAN, H. - Ş. K. ÖZSOY (2017). "Tarihsel Süreçten Günümüze Büyük Han ve Yeniden Kullanıma Adaptasyonda Sosyokültürel Sürdürülebilirlik Bağlamında Mekân İşlevlendirilmesi". *Turkish Online Journal of Design Art and Communication*. VII/4: 634-654.
- ALTINOLUK, Ü. (1998). *Binaların Yeniden Kullanımı*. İstanbul: YEM Yayınları.
- APPLEYARD, D. (1981). *The Conservation of European Cities*. Cambridge, Massachusetts and London, England: The MIT Press.
- AYDIN, D. - S. E. OKUYUCU (2009). "Yeniden Kullanıma Adaptasyon ve Sosyo-Kültürel Sürdürülebilirlik Bağlamında Afyonkarahisar Millet Hamamının Değerlendirilmesi". *Megaron*. IV/1: 1-14.
- BİLGİN, E. A. vd. (2019). "Physical Changes in World Heritage Sites under the Pressure of Tourism: The Case of Cumalıkızık Village in Bursa". *European Journal of Sustainable Development*. VIII/2.
- BRYER, A. (1968). "Nineteenth-Century Monuments in the City and Vilayet of Trebizond: Architectural And Historical Notes Part 2". *Archeion Pontou (Pontic Archives)*. 29: 89-129.
- BULLEN, P. A. (2007). "Adaptive Reuse and Sustainability of Commercial Buildings". *Facilities*. XXV/1-2: 20-31.
- BURDEN, E. (2004). *Illustrated Dictionary of Architectural Preservation: Restoration, Renovation, Rehabilitation. Reuse*. New York: McGraw-Hill Press.
- BUYURGAN, S. (2019). *Müzedede Eğitim Öğrenme Ortamı Olarak Müzeler*. Ankara: Pegem Akademi.
- BUYURGAN, S. - G. B. ÖZTÜRK (2021). "Yeniden İşlevlendirilen Kültürel Mirasın Korunması Kapsamında Söğüt Ertuğrul Gazi Müzesi". *Ulakbilge*. 58: 424-435.
- BUYURGAN, S. - U. BUYURGAN (2020). *Sanat Eğitimi ve Öğretimi Eğitimin Her Kademesine Yönelik Yöntem ve Tekniklerle*. Ankara: Pegem Akademi.
- BÜYÜKARSLAN, B. vd. (2015). "Endüstriyel Miras Yapılarının Yeniden İşlevlendirilme Süreci ve İstanbul Tuz Ambarı Örneği". *Beykent Üniversitesi Fen ve Mühendislik Bilimleri Dergisi*. VI/2: 31-57.
- BÜYÜKDİĞAN, İ. (2003). "A Critical Look at The New Functions of Ottoman Baths". *Building and Environment*. 38: 617-633.
- CAN, Ş. G. (2007). *A Critical Assessment for Reuse of Traditional Dwellings as "Boutique Hotels" in Urgup*. Ankara: Orta Doğu Teknik Üniversitesi. (Yayımlanmamış Yüksek Lisans Tezi).
- CANTELL, S. F. (2005). *The Adaptive Reuse of Historic Industrial Buildings: Regulation Barriers, Best Practices and Case Studies*. Virginia: Virginia Polytechnic Institute and State University. (Master Thesis).
- DİKMEN, Ç. B. - Z. ÖZÇETİN (2016). "Herkes için Tasarım Kapsamında bir Avrupa Birliği Gençlik Projesi Deneyimi: Engelsiz Yozgat". *Avrupa Bilim ve Teknoloji Dergisi*. IV/7: 58-74.
- ELDEK GÜNER, H. (2017). "Liseden Müzeye, Eğitimden Tüketime; Kayseri Lisesi'nin Millî Mücadele Müzesi'ne Dönüşümü". *Türkiye Bilimler Akademisi Kültür Envanteri Dergisi TÜBA-KED*. 16: 67-87.

- ENGİN, H. E. vd. (2019). "İç Mimarlık Eğitiminde İç Mekân Restorasyonu Üzerine Bir Stüdyo Deneyimi: Trabzon Kızlar Manastırı için Yeniden Kullanım Önerileri". *Eurasian Academy of Sciences Eurasian Education & Literature Journal*. Özel Sayı: 274-286.
- ERGÜN, R. - H. H. HALAÇ (2021). "Kırkkasık Bedesteni'nin Yapı Kullanıcıları Bazında Kullanım Sonrasında Değerlendirilmesi". *Online Journal of Art and Design*. IX/3: 150-162.
- ERTAŞ, B. Ş. - İ. BEKAR (2020). "Functional Performance after Re-use in Traditional Houses". *Advances in Scientific Research: Engineering and Architecture*. (ed. Christov vd.). Sofia: St. Kliment Ohridski University Press: 418-428.
- FAKIBABA DEDEOĞLU, E. (2019). "Yeniden İşlevlendirilen Kilise Yapılarında İç Mekân Müdahalelerine Yönelik Analizler: Sivrihisar Ermeni Kilisesi Örneği". *Sanat ve Tasarım Dergisi*. 23: 77-103.
- FEILDEN, B. M. (2003). *Conservation of Historic Buildings*. Oxford: Architectural Press.
- FEILDEN, B. M. - J. JOKILEHTO (1998). *Management guidelines for World Cultural Heritage Sites*. Roma: ICCROM.
- FITCH, J. M. (1990). *Historic Preservation, Curatorial Management of the Built World*. Charlottesville and London: The University Virginia of Press.
- GERÇEK, F. (1999). *Türk Müzeciliği*. Ankara: Türk Tarih Kurumu Basımevi.
- HASOL, D. (1995). *Ansiklopedik Mimarlık Sözlüğü*. İstanbul: Yem Yayınları.
- HERSEK, C. M. (1989). "Alaçatı Kasabasında Koruma ve Sağlıklaştırma". *Türkiye'de Eski Eser Kaçakçılığı ve Korunması Sempozyumu*. Ankara: Ankara Üniversitesi Dil ve Tarih-Coğrafya Fakültesi: 395-404.
- IONELA, G. vd. (2015). "Advantages and Limitsfor Tourism Development in Rural Area (Case Study Ampoiaand Mureú Valleys)". *Procedia Economicsand Finance*. XXXII/2015: 1050-1059.
- İSLAMOĞLU, Ö. (2018). "Tarihi Yapıların Yeniden Kullanılmasında Yapı-İşlev Uyumu: Rize Müzesi Örneği". *Journal of History Cultureand Art Research*. VII/5: 510-523.
- JUN WANG, H. - Z. TENG ZENG (2010). "A Multi-Objective Decision-Making Process for Reuse Selection of Historic Buildings". *Expert Systemswith Applications*. 37: 1241-1249.
- KAMAR, N. (2008). *Müze Olarak İşlevlendirilen Tarihi Yapılarda Aydınlatma; Diyarbakır Dağ Kapı Burcu Sergi Salonu*. Ankara: Gazi Üniversitesi Fen Bilimleri Enstitüsü. (Yayımlanmamış Yüksek Lisans Tezi).
- KAŞLI, B. (2009). *İstanbul'da Yeniden İşlevlendirilen Korumaya Değer Endüstri Yapıları ve İç Mekân Müdahaleleri: Santral İstanbul Örneği*. İstanbul: İstanbul Teknik Üniversitesi Sosyal Bilimler Enstitüsü. (Yayımlanmamış Yüksek Lisans Tezi).
- KERVANKIRAN, İ. (2014). "Dünyada Değişen Müze Algısı Ekseninde Türkiye'deki Müze Turizmüne Bakış". *Turkish Studies-International Periodical for the Languages, Literature and History of Turkish or Turkic*. IX/11: 345-369.
- KIVILCIM, E. (2019). "Geleneksel Konutta İşlevsel Dönüşümün Mekânsal Bağlamda İrdelenmesi: Denizli Konyalıoğlu Evi Örneği". *Ege Mimarlık Dergisi*. II/103: 50-55.
- KUBAN, D. (2000). *Tarihi Çevre Korumanın Mimarlık Boyutu-Kuram ve Uygulama*. İstanbul: Yem Yayınları.



- KURAK AÇICI, F. - Z. KONAKOĞLU (2018). "Kültürel Mirasın İzlerini Kent Müzelerinde Sürmek: Trabzon Müzeleri". *Journal of History Culture and Art Research*. VII/3: 668-682.
- KUTLU, İ. - R. ERGÜN (2021). "Tarihî Yapılarda Yeniden İşlevlendirme Süreçlerine Sistemik Bir Yaklaşım; Atik Valide Külliyesi Örneği". *Avrupa Bilim ve Teknoloji Dergisi*. 25: 172-184.
- KUTLU, İ. - S. S. ERAY (2021). "Mardin İdadi Mektebi'nin Mekânsal ve İşlevsel Değişimi Üzerine Bir Değerlendirme". *Sanat Tarihi Dergisi*. XXX/1: 285-303.
- LARKHAM, P. J. (1996). *Conservation and the City*. London and New York: Routledge.
- LATHAM, D. (2000). *Creative Re-use of Buildings, Vols. 1-2*. Shaftesbury, UK: Donhead Publishing Ltd.
- LUTZKENDORF, T. vd. (2005). "A Comparison of International Classifications for Performance Requirements and Building Performance Categories Used in Evaluation Methods". *CIB Helsinki Symposium, International Council for Research and Innovation in Building and Construction*. Helsinki: 61-80.
- MADRAN, E. (1999). "Tarihi Miras Niteliğindeki Yapılara Müze İşlevi Verilmesinde Kullanılacak Değerlendirme Ölçütleri". *Yeniden Müzeciliği Düşünmek*. (ed. T. Atagök). İstanbul: YTÜ Müzecilik Anabilim Dalı Yayını.
- MASON, R. (2002). "Assessing Values in Conservation Planning: Methodological Issues and Choices". (ed. M. de la Torre). *Assessing The Values of Cultural Heritage: Research Report*. Los Angeles: The Getty Conservation Institute.
- MISIRLISOY, D. - K. GÜNÇE (2016). "A Critical Look to The Adaptive Reuse of Traditional Urban Houses in The Walled City of Nicosia". *Journal of Architectural Conservation*. XXII/2: 149-166.
- NIEMCZEWSKA, Z. E. (2021). "The Sociocultural Impact of Adaptive Reuse of Immovable Cultural Heritage from The Perspective of Direct Users and The Local Community". *Journal of Cultural Heritage Management and Sustainable Development*. XI/3: 240-261.
- ORBAŞLI, A. (2008). *Architectural Conservation, Principles and Practice*. Oxford, UK: Blackwell Science.
- ORHAN ŞAHAN, A. - C. Ş. İNALCIK (2019). "First Apartment Buildings in European Side of Bosphorus and Their Conservation Values". *Megaron*. XIV/4: 662-673.
- ÖZKAN YAZGAN, E. (2011). *Anıtsal Kültür Varlıklarının Müze Olarak Kullanımına Yönelik Yaklaşımın İstanbul İbrahim Paşa Sarayı Örneğinde İrdelenmesi*. Ankara: Gazi Üniversitesi Fen Bilimleri Enstitüsü. (Yayımlanmamış Doktora Tezi).
- PARLAK, L. (1997). *Müze ve Galerilerde Sergileme Tasarımına Etki Eden Etmenler*. İstanbul: Yıldız Teknik Üniversitesi Fen Bilimleri Enstitüsü. (Yayımlanmamış Yüksek Lisans Tezi).
- PEARSON, S. - S. SULLIVAN (2013). *Looking after Heritage Places*. Melbourne University Publishing.
- PREISER, W. F. E. - J. C. VISCHER (2005). *Assessing Building Performance*. Oxford, United Kingdom: Elsevier.
- REIGL, A. (1902). "The Modern Cult of Monuments: Its Character and Its Origins". (çev. D. Ghirardoand-K. Forster). *Oppositions*. 25: 21-51

- QTAISHATAB, Y. vd. (2020). "Exploring The Socio-Cultural Sustainability of Old and New Housing: Two Cases from Jordan". *Sustainable Cities and Society*. 61: 1-16.
- SANOFF, H. (1977). *Methods of Architectural Programming*. Dowden: Hutchinson & RossInc.
- SHARMA, K. (2011). *Sustainable Tourism Development Through Sustainable Architecture: A Projected Case Study of Cox's Bazar*. Bangladesh: University of Huddersfield. (Masters Thesis).
- TAŞTAN, H. - K. MANİSA (2019). "Tarihi Yapılarda Kullanım Dönüşümünün Sosyal Boyutu; Bağlarbaşı Elektrik Fabrikası Ve Tramvay Deposu Örneği". *Niğde Ömer Halisdemir Üniversitesi Mühendislik Bilimleri Dergisi*. VIII/2: 1251-1264.
- TEKİNALP, M. (2008). *Trabzon, Kızlar Manastırı Hakkında Sanat Tarihi Raporu*. Trabzon Kültür Varlıklarını Koruma Kurulu Arşivi.
- THROSBY, D. (2006). "Thevalue of Cultural Heritage: What Can Economics Tell Us?". In *Capturing the Public Value of Heritage, English Heritage*: 40-43.
- TUTKUN, M. (2015). "Kimlik/Kültür/Mekân Üçgeninde Bir Tarihi Merkez: Sürdürülebilirlik Bağlamında Santa Harabeleri". *Karadeniz Araştırmaları Enstitüsü Dergisi*. I/1: 1-34.
- ULUŞAHİN, H. (1992). *Korunması Gerekli Bina ve Çevrelere Yapılan "Ek"lerin Değerlendirilmesi*. İstanbul: İstanbul Teknik Üniversitesi Fen Bilimleri Enstitüsü. (Yayımlanmamış Yüksek Lisans Tezi).
- US, F. (2019). "Tarihî Yapıların Müze Olarak Yeniden İşlevlendirilmesinin Çağdaş Müzecilik Yaklaşımı Üzerinden Değerlendirilmesi: Samsun Kent Müzesi ve Panorama 1919 Müzesi". *4th International Symposium on Innovative Approaches in Architecture, Planning and Design* (22 Kasım 2019). Samsun: 146-151.
- VELLINGA, M. (2014). "Plenary Lectures Vernacular Architecture and Sustainability: Two or Three Lessons...". *Vernacular Architecture: Towards a Sustainable Future* (ed. Mileto vd.). CRC Press.
- VELTHUIS, K. - D. H. R. SPENNEMANN (2007). The Future of Defunctreligious Buildings: Dutch Approaches to Their Adaptive Re-Use. *Cultural Trends*. XVI / 1: 43-66.
- YALDIZ, E. (2013). *Anıtsal Yapıların Kullanım Sürecinde Değerlendirilmesine Yönelik Bir Model Önerisi*. Konya: Selçuk Üniversitesi Fen Bilimleri Enstitüsü. (Yayımlanmamış Doktora Tezi).
- YALDIZ, E. - N. G. ASATEKİN (2016). "Anıtsal Yapıların Kullanım Sürecinde Değerlendirilmesine Yönelik Bir Model Önerisi". *METU Journal of The Faculty of Architecture*. XXXIII/2: 161-182.
- YILDIRIM, M. (2012). "Assessment of the Decision-Making Processfor Re-Use of A Historical Asset: The Example of Diyarbakir Hasan Pasha Khan, Turkey". *Journal of Cultural Heritage*. XIII/4: 379-388.

### **İnternet Kaynakları**

- AVUNDUK, D. (2021). "Kızlar Manastırı Turizm Sezonunda Yenilenen Yüzüyle Hizmet Verecek". Erişim Tarihi: 21.10.2021.  
<https://www.aa.com.tr/tr/yasam/kizlar-manastiri-turizm-sezonunda-yenilenen-yuzuyle-hizmet-verecek/2242154>
- Habertürk (2021). "Yaklaşık 3 yıldır ziyarete açılmayı bekliyor". Erişim Tarihi: 01.11.2021.

***Müze Olarak İşlevlendirilen Anıtsal Yapıların Trabzon Kızlar Manastırı Örneği...***

---

<https://www.haberturk.com/trabzon-haberleri/89794438-yaklasik-3-yildir-ziyarete-acilmayi-bekliyoruz-kizlar-manastirinin-acilisina-otopark>

ICOMOS (2013). "Türkiye Mimari Mirası Koruma Bildirgesi". Erişim Tarihi: 06.01.2022.

[http://www.icomos.org.tr/Dosyalar/ICOMOSTR\\_tr0784192001542192602.pdf](http://www.icomos.org.tr/Dosyalar/ICOMOSTR_tr0784192001542192602.pdf)

KARAKURUM, Y. M. (2020). "Kızlar Manastırı Kültür ve Sanat Hayatına Canlılık Katacak". Erişim Tarihi: 21.10.2021.

<https://www.aa.com.tr/tr/kultur-sanat/kizlar-manastiri-kultur-ve-sanat-hayatina-canlilik-katacak/1741483>

NTV (2021). "Kızlar Manastırı 3 yıldır ziyarete açılmayı bekliyor". Erişim Tarihi: 01.11.2021.

<https://www.ntv.com.tr/galeri/sanat/kizlar-manastiri-3-yildir-ziyarete-acilmayi-bekliyor,mmRQ0jT6rE-B7EME29JLQQ>

VENEDİK TÜZÜĞÜ (1964). Erişim Tarihi: 10.10.2021.

[http://www.icomos.org.tr/Dosyalar/ICOMOSTR\\_tr0243603001536681730.pdf](http://www.icomos.org.tr/Dosyalar/ICOMOSTR_tr0243603001536681730.pdf)