

## ORDU/NYE ŐEHİR İÇİ HANLARINDAN GNMZE KALAN TEK RNEK: KEFELİ HAN

Őerife TALİ\*

### Z

Kefeli Han, Ordu'nun nye İlçesi Kaledere Mahallesi Yenice Sokak'ta bulunmaktadır. GiriŐ kapısı zerinde 1288 H./ 1871 M. tarihli bir kitabesi bulunan han, Őehir içi hanı olarak yrede kalan tek rnektir. nye, Osmanlı Dnemi XIX. yy.(ın)da nemli bir liman kentidir, bu nedenle Őehir ierisinde birok han ve dkknlar yaptırılmıştır. nye'de bulunan ve tarihi sre ierisinde korunamayan bu ticari yapıların yerel kaynaklar ile Őer'ie sicillerinde sadece adları ve sayıları kalmıştır. Bu istatistikî bilgiler dođrultusunda zellikle han ve dkkn sayılarının ticaret yaŐamının bir liman kenti iin azımsanmayacak dzeyde canlı olduđu grlmektedir. Fakat Őehir ii hanlarından gnmzde ilede tek rneđi Kefeli Han'ın yalnız kgir beden duvarları kalmıştır. Bulunduđu arazinin konumuna uydurularak tasarlanan han iki blm Őeklinde deđerlendirilmiştir. İlk blm "L" Őeklinde, ikinci blm dikdrtgen formlu olarak zellikle han kuzeybatı cephede aı oluŐturacak Őekilde sokađa yerleŐtirilmiştir. XIX. yy. Őehir ii hanlarının genel zelliklerine sahip olduđu anlaŐılan hanın, zellikle kullanılan malzeme ve detaylarda ise yerel gelenekleri de srdrmektedir. Fonksiyonel zelliđi n planda olan yapıda bezeme unsurları bulunmamaktadır. Karadeniz Blgesinde Osmanlı Ge Dnemi Őehir ii hanlarının bir temsilcisi olarak blgedeki rnekler ve kendi yapı grubu ierisinde deđerlendirilerek Kefeli Han'ın yeri ve nemi belirlenmeye alıŐılmıştır.

**Anahtar Kelimeler:** nye, Han, Ticari Yapılar, Mimari, Őehir İi Hanı.

### ABSTRACT

Kefeli Han has been located in Yenice Street, Kaledere District, Unye county of Ordu. The inn with an inscription on 1288 H./1871 M. on the entrance gate, is the only remaining example in the area as an urban inn. Unye, Ottoman Period XIX. yy. it was an important port city, for the reason there were many inns and shops built in the city. These commercial structures located in nye and it not preserved in the historical process have been left in the local resources and in the records of Őer'ie only their names and numbers. It was seen that these statistical information is alive especially in the trade of inn and shop num-

\* Do. Dr., Ordu niversitesi, Fen-Edebiyat Fakltesi, Sanat Tarihi Blm, ORCID: 0000-0002-4467-9081, talisanat@hotmail.com

bers at a level that is not negligible for a port city. However, the only example of city inns today in the county is the Keheli Han's only masonry body walls. The inn, designed in accordance with the location of the land in which it is located, has been evaluated in two parts. The first section is placed in an "L" shape, the second section in a rectangular form, especially on the street where the han will form an angle on the northwest facade. XIX. yy. the inn, which is understood to have the general characteristics of inner city inns, continues to have local traditions, especially in terms of used materials and details. It does not have a inn decoration program in line with its function characteristics. In the Black Sea Region, as a representative of the Late Ottoman Period of inner city inns, the examples in the region and their structure between group has been evaluated to emphasize the location and importance of Kefeli Han.

**Keywords:** Ünye, Inn, Commercial Structures, Architecture, Urban Inn.

Ordu ili, M.Ö. 400 yılından önce günümüzdeki şehir merkezinin yaklaşık 5 km batısında, halk arasında Bozukkale olarak bilinen yerde "Kotyora" adı ile kurulmuştur. Karadeniz Bölgesi'ndeki bugünkü şehir merkezlerinin pek çoğunun kuruluşunun temelinde, Kotyora'da olduğu gibi, aynı sebep yatmaktadır. Sinop, Samsun, Ünye, Bolaman, Kotyora (Ordu), Giresun, Tirebolu, Trabzon, şehir merkezlerinin kuruluşu tamamıyla doğal limanla ilgilidir. Ksenofon bölgenin iç kesimlerinde Khalybler, Mossynoikler ve Tibarenler denilen yerli halkların yaşadığını belirtmiştir. Pontus Kralı I. Farnakes (M.Ö. 190-169) Giresun'un bulunduğu yarımada Farnakia'yı kurunca Kotyora halkını buraya nakletti. Strabon, Kotyoralılar'ın Farnakia'yı iskân ettiklerini yazar. Bu olaydan sonra dönemin kaynaklarında Kotyora'nın adı geçmez. Ordu yöresi daha sonra Roma İmparatorluğu'nun, ardından Bizans'ın denetimine girer (395). IV. Haçlı Seferi sırasında İstanbul'un işgali (1204) sonrasında ise Trabzon'da kurulan Rum Devleti'nin sınırları içinde kalmıştır. Bölge 1270-1380 sürecinde çeşitli Türk gruplarının, özellikle Hacı Emiroğulları'nın mücadeleleri neticesinde Türkler tarafından fethedilmiştir. Ordu çevresinde Bayram Bey idaresinde bir Türkmen beyliği kurulur, oğlu Hacı Emir 1350 yıllarında beyliği genişletmiştir. I. Bayezid 1398 baharında büyük bir orduyla Canik bölgesine girince diğer bazı emirlerle birlikte Ordu yöresi emiri Süleyman da ona tabi olur. Bu mücadelenin ardından Türkler bölgeye bütün varlıklarıyla yerleştiler ve kendi düzenlerini kurdular. Hacı-emiroğulları Beyliği 1427'de Osmanlılar tarafından ilhak edildi. Beyliğin yapısını aksettiren 859 (1455) tarihli Tahrir Defteri'nde Ordu yöresinin adı "vilayet-i Canik-i Bayramlı maa İskefsir ve Milas" şeklinde kaydedilir. Eski-pazar ve çevresinde "bölük-i niyabet-i Ordu be-ism-i Alevi" denilen idari birim vardı. Nefs-i Ordu diye anılan bu yer bütün Canik-i Bayram bölgesinin merkeziydi. Burası daha sonra "kaza-i Bayramlı, nefsi-i Ordu nam-ı diğer Alevi" diye adlandırılacak, "nahiye-i Bayramlı nam-ı diğer Ordu" adını alacaktır (1022/1613). Ordu, sahilden 4 km. güneydoğuda Civil deresi üzerin-

de bulunan bugünkü Eskipazar'da Hacıemiroğulları tarafından kurulduğuna işaret eder. Burası şehir özelliği kazanmaksızın bölgenin idari merkezi olma vasfını XVIII. yüzyılın sonlarına kadar sürdürmüştür. Vilayet Nizamnamesi'nin 1876'da yürürlüğe girmesiyle Ordu kazası Trabzon sancağına bağlandı. Bolaman nahiyesi tekrar Ordu'ya dâhil edildi. Ulubey ve Habsamana da ayrı iki nahiyeye haline getirildi. Bu idari yapı uzun süre devam ettikten sonra Ordu, 1920 yılında çıkarılan bir kanunla Ünye ve Fatsa kazaları dâhil edilerek müstakil sancak haline getirildi. Ordu 1923'te ise il olmuştur (Demir 2006:1-4; Demir 2007:179-184; Yediyıldız 2000: 35-42 Yediyıldız 2007: 367).

Ordu iline bağlı Ünye, ilin en büyük ilçesi konumundadır. Ünye, doğusunda Fatsa, batısında Terme, kuzeyinde Karadeniz ve güneyinde Akkuş ilçeleri ile sınırlıdır. Yaklaşık 650 km<sup>2</sup>lik alana yayılan ilçe merkezi, Taşhâne Burnu üzerinde kurulmuştur ([www.cografya.gen.tr/tr/ordu/unye](http://www.cografya.gen.tr/tr/ordu/unye)). Ünye, Anadolu Selçuklu, Beylikler ve özellikle Osmanlı Döneminde önemli bir liman kenti ve ticaret merkezidir. Evliya Çelebi 1640 yılında Ünye'yi ziyaret ettiğinde, kitabında Ünye'nin "Ünyes" adında bir hükümdar tarafından kurulduğunu ve adının da oradan geldiğini ifade etmektedir. XVI. ve XVII. yüzyıllarda Karadeniz sahilinde en mühim ticaret iskelesi Ünye'dir. Eflak, Boğdan, Ukrayna ve Karadeniz havzası tüccarları Diyarbakır ve Halep'ten getirdikleri ticari malları Ünye üzerinden gemilerle nakletmişlerdir. O dönemde Ünye'de mühim bir tersanenin de mevcudiyeti bilinmektedir. XIX. yüzyılın başlarında ise Canik bölgesinin idarecisi olan Süleyman Paşa Ünye'de güzelliği dillere destan büyük bir sahil sarayı yaptırmıştır (Argan: 2004, 17-19).

### **Han Mimarisi ve Gelişimi**

Ribat, kervansaray, han, bedesten, arasta olarak dönemlere ve kullanılış şekline göre farklı isimlerle anılan ticari yapıların köken olarak ribatlardan geliştiği kabul edilmektedir. Ribat sınır boylarında ve stratejik mevkiilerde askeri amaçlı müstahkem yapılara verilen isimdir (Yiğit 2008:76-79). Kervansaraylar ise kitabelerinde ve kaynaklarda han, ribat olarak da adlandırılmaktadır. Günümüzde han, şehir içinde konaklama ve ticaret amacıyla inşa edilen yapılar için kullanılan bir terim olmuştur. Hanlar, mal yapımı ve ticaret işlerinin birlikte görüldüğü yerler olarak isimlerini burada üretilen mallardan almaktadırlar. Şehirlerarasındaki yollar üzerinde yaptırılan ve çeşitli ihtiyaçları karşılayacak şekilde inşa edilen yapılara ise kervansaray denmektedir. Kervanlar burada geçici olarak konaklar, getirdikleri malları pazarlar ve para işlemlerini yaparlardı. Ribat olarak da anılmaları kervansarayların kaynağına işaret etmektedir (Akalin 2002:299-302). Bedesten ise Osmanlı dönemi Türk şehirlerinde ticaret bölgesinin çarşı içindeki merkezi ve değerli malların saklanıp satıldığı bir bina türüdür. Türkçeye bedesten olarak yerleşmiş olan kelimenin, bezzazistan veya bezistandan geldiği ileri sürülmektedir. Bezzaz ise Arapça da "bez satan" anlamına gelmektedir (Eyice 1992:302-311; Kuyulu 1996:51).

Çarşı kelimesi Farsça Cıhar-suk (dört sokak) terkiibinden bozulmuş, alış veriş etmeye elverişli, iki tarafı dükkân, üstü örtülü, açık sokak veya meydanlara verilen isimdir. Fars dilinde üstü kapalı alım-satım yerlerine “bazar” denildiği ve bu tabir batı dillerine de geçerek sonraları bazar bırakılarak yerine “çarşı” kelimesi geçerli olmuştur. Bugün pazar, çarşı, han, kervansaray, arasta ile bedestenin, yani çeşitli ticari yapıları ifade eden terimlerin birbirine karıştırılarak kullanıldığı anlaşılmaktadır. Han ve kervansaray, aslında şehir dışındaki yollarda menzil yeri olarak yapılırken, bunların şehir içlerinde de inşa edilenleri vardır. Osmanlı devrinde şehir içindeki han ve kervansarayların çoğu dışarıdan mal getiren tüccarın malı ve hayvanı ile birlikte konakladığı tesislerdir. Bunlar genellikle belirli bir esnaf veya tüccar grubunun toplu olarak barındıkları, zanaatkarların çalıştıkları, mallarını sattıkları binalardır. Osmanlı şehir içi hanları, bedesten, arasta, çarşı gibi ticaret hayatının odaklaştığı mimari kuruluşlardır. Bu yapılarda mal ve eşyanın depolanması, satılması gibi işlevlerin yanı sıra yolcu ve hayvanların barınması çeşitli büro hizmetleri de yerine getirilmektedir (Eyice 1992: 303).

Müslümanlarca yapılmış en eski kervansaray Emeviler zamanından kalan *Kasr ul Hayr al-Sharki* 'dir. Yapı, penceresiz bir cephe, köşe kuleleri ve istinat duvarlarıyla bir kaleyi andırmaktadır. Kurt Erdmann'a göre ise İran'da Sasaniler zamanında yapılmış olan ve VIII. yüzyıla tarihlenen *Kasr ul Hayr al- Gharbi* kervansarayını en eski olanıdır (Grabar 2004:129-132). Kervansaraylar, özellikle VII. ve XIII. yüzyıllar arasında İran, Suriye ve Anadolu'da en gelişmiş örneklerini vermişlerdir. X. yüzyıldan sonra Suriye, Mısır ve Filistin'deki ribatlar dervişlerin toplanma yeri olarak kullanıldığı gibi yolcular ve hacılar için konaklama yeri işlevini de üstlenmiştir. Böylece ribâtlara, hankâh veya zaviye denmeye de başlanmıştır. Bu arada, Asya' da İpek Yolu gibi önemli ticaret yollarının varlığı ribat şeklinde kervansaraylar yapımını beraberinde getirmiştir. Ticaret yolları üzerinde Karahanlı, Gazneli ve Büyük Selçuklu gibi büyük Türk devletleri yöneticilerince yaptırılan kervansaraylar da ribat adını almıştır (Gülenaz 2011:34). Karahanlılar devrinden kalan ve tarihi bilinen en eski ribat, Ribat-ı Melik (1078-1079), Gazneli kervansaraylarından günümüze ulaşabilen Ribat-ı Mahi, (XI. yüzyıl başlarında), Büyük Selçuklu devrinde inşa edilmiş XI. yüzyıl başlarına tarihlenen Ribat-ı Anuşirvan ve Ribat-ı Şerif (1114-1115) en önemli örnekleridir. Selçuklular kanalı ile Anadolu'ya geldiği kabul edilen kervansaraylar; Karahanlı, Gazneli ve Büyük Selçuklu Devleti'nde bazı plan farklılıkları gösterse de genellikle; dört eyvanlı avlu etrafında yer alan birimlerden oluşmuştur. Anadolu Selçuklu kervansaraylarının avlu, eyvan, yolcuların kaldığı mekânlar, revak, hamam, mescit, görevlilere ait bölümler, hayvan barınakları gibi birimleri ile köken olarak kabul edilen ribatlarla mimari unsurlar açısından benzerlikler göstermektedir (Yurdasever 2011:15-17).

1205-1279 arasında Anadolu'daki Selçuklu Devleti, II. Kılıçarslan I. Gıyâseddin Keyhüsrev, I. İzzeddin Keykâvus ve Alâaddin Keykubâd döneminde iktisadi ve ticari faaliyetleri artırmak için kervansarayların yapımına

büyük önem vermişlerdir. Öncelikle, ticaret yollarını emniyet altında bulundurmak, iktisadi gayelerini ilk plana almak amacıyla bu yapılar yaptırılmıştır. Şark-garp ve şimal-cenup istikametinde iki büyük milletlerarası ticaret yolu üzerinde önemli kervansaraylar kurulmuştur. Hanlar, kervanlarının ve gezginlerin konaklama yeri olarak hizmet vermelerinin yanı sıra ordulara kışla, Anadolu'yu ziyarete gelen yabancı hükümdarları ağırlama yeri, hapishane veya savaş zamanlarında ise sığınak yeri olarak da kullanılmışlardır. Yaz, kış içerisinde her şeyi bulabilmek mümkün olan hanlarda, hamam, hastane, mescit, ilaç, yatak, yemek verilen aşhane ile hayvanlar için ahır gibi belli başlı yapıları bulmak mümkündür. Celâleddin Karatay tarafından yaptırılan *Karatay Kervansarayı* hakkında ki vakfiye tüm kervansarayların işleyişi hakkında detaylı bilginin elde edildiği en önemli belgedir. Bu vakfiyeden kervansaray içerisinde bulunan tüm birimlerin işleyişleri ile ilgili detaylar elde edilmektedir. Gelen misafirin handa hangi şartlarda kalacağı ve istifade edeceği hizmetlerde nelere dikkat edeceği konusu ayrıntılı bir şekilde ele alınmıştır. Bu vakfiye ile diğer kervansaraylardaki işleyişin de benzer olduğu belirtilmektedir. Anadolu Selçuklu Kervansarayları tipolojik olarak; a) Klasik tip de denen bir açık avlu ve kapalı bir hol bölümünden oluşan kervansaraylar, b) Avlusuz kervansaraylar, c) Kapalı bölümü olmayan kervansaraylar d) eş odaklı kervansaraylar olarak dört farklı plan tipinde tasarlanarak inşa edilmişlerdir (Turan:1948, 86-89, 102-138; Turan:1846, 471-496; Özergin: 1965, 141-143; Ünal: 1990, 181-191; Ünal: 1983, 106-118; Yavuz:1992, 253-264; Yavuz, 1991, 48; Kuban 2002:227).

Osmanlı Döneminde, Anadolu Selçuklu Dönemine nazaran daha az kervansaray yapılmıştır. Osmanlı menzil hanları avlulu ve avlusuz olmak üzere iki tipte ele alınmıştır. Menzil hanları ulak durağı, bir konaklama istasyonuyken, bir yolculuğun sonunda varılan şehirdeki hanlar ise bir depo, malların satıldığı veya değiş tokuş edildiği, tacirlerin belki de kısa süreliğine konakladığı ve hatta düzenli olarak imalat ve ticaret yapılan yerler haline gelmiştir. Osmanlı döneminde genellikle yerleşim merkezlerinin ticaretle ilgili bölümlerinde ya da külliyelerin içinde kervansaraylara da rastlanmaktadır. Canlı devlet politikası, menzilleri iskân etmek ve ıssız bölgeleri geliştirmek için menzil külliyelerinin yapımına da ayrıca önem verilmiştir. Bu sebeple menzil külliyeleeri içindeki menzil kervansaraylarının ayrı bir yeri vardır. Osmanlı devri kervansaraylarının çoğu işlev olarak açık bir avlu ve kapalı bölümlerden oluşmaktadır. Kare ya da dikdörtgen biçiminde revaklı olan bu avlunun çevresindeki mekânlar genellikle iki katlı olarak inşa edilmiştir. Yolcuların kaldığı bölümde peykeler ve ocaklar bulunmakta, avlunun çevresinde ahırlar, depolar, yönetim birimleri vb. yer almaktadır. Osmanlı şehir hanları kare veya dikdörtgen planlı, revaklı bir iç avlu etrafına dizilmiş odalardan ibaret olup, daha çok iki katlıdır. Zemin kat depolara üst kat ticarethane veya yolcuların konaklayacağı odalara ayrılmıştır. Şehir hanları, bunlardan farklı olarak kale görünümünde değildir. Osmanlılarda şehir hanları kervansaraylar gibi ücretsiz hizmet sağlamak değil, aksine ait oldukları vakfa gelir sağlamak amacıyla yapılmışlardır. Fakat bu yapılar ücretli de

olsa şehir hanlarının hepsi konaklama hizmeti vermemekte; konaklama hizmeti vermeyen hanlara ise ticaret hanları denmekteydi. Bu hanlarda sadece dükkân, imalathane, depo ve bürolar bulunmaktadır. Ayrıca, kervansaraylar tek kapılıyken, şehir hanlarının çoğunun birden fazla kapısı vardır. Bunların çoğunda ahır da bulunur, yani yolcuların hayvanlarıyla birlikte konaklamaları için düşünülmüşlerdir. Ahır olmayanlar ise şehre çalışmak için gelmiş, fakat evi olmayan kişilere hizmet etmektedir. Şehir hanları Türklerdeki han mimarisine uygun olarak bir veya birkaç avlunun dört bir yanını çeviren revaklar ve revakların ardındaki odalardan oluşmuştur. Ahır, genellikle bodrum katta bulunur, ancak yer sorunu olmayan şehirlerde ahır, avluya bitişik ayrı bir mekân olarak veya ayrı bir avlu etrafında da planlanmıştır (Ersoy 1994:75; Baş 1996:2; Gülenaz 2011: 48-50; Akalın: 2002, 299-302).

Uzun yapılan yolculuktan sonra insan üzerinde meydana gelen yorgunluk, yeme-içme, giyinme gibi asli ihtiyaçlarını karşılayacağı önemli noktalara ihtiyaç vardır. Bunların giderilmesi için Roma, Bizans, Selçuklular ve Osmanlılar Döneminde ticaret yolları üzerinde birçok hanlar, konaklama yapıları yapılmıştır. Ünye'de de Osmanlı zamanında birçok han, kervansaray ve oda yaptırılmıştır. 1871'de Ünye'de 11 han, 1881'de 9 han ve 158 oda 1902'de 21 han bulunduğu kayıtlıdır. Ünye'de bugün yer isimlerinde Han Boğazı, eski han caddesi, han geçidi, Suluhan gibi isimler, Ünye'de bulunan hanların toponomik kanıtlarıdır. Ayrıca Ünye'nin sancak olduğu 1864 yılında yedi, sekiz kadar fevkani tahtani kâgir mağazalar da inşa edilmiştir. Fransız seyyah J. Philip Fallmerayer "Fragmenteaus dem Orient" adlı eserinde İpek ticaretinin üç ana antrepo yeri Tirebolu, Giresun ve Ünye olduğunu, Tirebolu'da diğerlerine oranla çok az ticaret yapıldığını, Giresun'da daha fazlası aslında en karlı alışverişin ise Ünye çarşısında yapıldığını belirtmektedir. Ünye Çarşısında 1911 yılında düzenli ve büyük dükkânlar, mağazalar gördüğünü Tanin Gazetesi yazarı Ahmed Şerif Bey belirtmektedir. Ünye'de 1870'de 25 mağaza, 300 dükkân, 1871'de 68 mağaza, 349 dükkân, 1902'de 660 dükkân ve mağaza bulunmaktaydı (Argan 2004:108-113).

### **KEFELİ HAN**

Kefeli Han, Ordu ili Ünye İlçesi, ilçe merkez Kaledere Mahallesi Yenice Sokak'ta bulunmaktadır. 35 Ada, 4, 5, 11, 14 parsel (Ordu Taşınmaz Kültür Varlıkları Envanteri, 2010: 417) de yer alan 41° 7' 42.91" K ve 37° 17' 10.64" D (Google Earth), enlem ve boylam derecelerindedir. Kefeli Han Ünye Belediyesi mülkiyetinde olup, Samsun Kültür Varlıklarını Koruma ve Bölge Kurulu'nun 21.10.2001 tarih 333 sayılı kararı ile koruma altına alınmıştır.

Han, Süleyman Paşazade Sadullah Bey Külliyesinin doğusunda yer almaktadır. Kefeli Han'ın güneydoğu cephesi basık kemerinin kilit taşı üzerinde dikdörtgen bir çerçeve içerisine Osmanlıca ve Latince olarak 1288 H./1871 M. inşa tarihi rölyef olarak işlenmiştir. Hanın isimlendirilmesinde,

Karadeniz'in karşı kıyısındaki Kefe kentinin ne kadar etkin olduğu kesin olarak bilinmemektedir<sup>1</sup>. *Bu hanın, büyük Hoca namıyla ünlü, Şeyh-ül Müderris Hacı, Yusuf Bahri Efendi'nin özendirilmesiyle, Ünye Sadullah Bey Medresesi külliyesine katılması için mülk sahiplerine yaptırılmıştı*". Eskiden bedesten olarak adlandırıldığı belirtilen (Karayalman 2011:230-232) yapı ile ilgili akademik bir veri olmayıp hanın günümüze gelen kalıntılarında yola çıkılarak eserin iki katlı, kâgir, alt katlarda satış amaçlı geniş vitrinler üst katta ise ofis mekânları ile yanda ahır bölümü bulunan XIX. yy. şehir içi hanlarının genel özelliklerini üzerinde taşıdığı görülmektedir.

Arazinin konumuna göre yerleştirilen Kefeli Han, iki bölüm halinde düzenlenmiştir. Simetrik olmayan hanın planı kuzey-güney istikametinde eğik vaziyette konumlandırılmış ve güneydoğu ve kuzeybatı tarafta iki cepheli olarak sokağa açılmaktadır. Kefeli Han'ın diğer iki cephesi ise sağır tutulmuş ve han yapıları arasında kalmıştır. İki katlı ve iki cepheli olarak inşa edilen hanın günümüzde kâgir beden duvarları ayakta olup iç kısmı ve üst örtüsü tamamen yıkılmıştır. Orijinal iç tasarımına ilişkin kat ve dükkân bölümlerinin malzemeleri, kapıları taban ve tavan döşemeleri hakkında net bir bilgi mevcut değildir. Günümüzde; iç mekânda duvarların yüzeyinde kalan izlerden iç malzemenin ahşap konstrüksiyonlu olduğu anlaşılmaktadır. Hanın ilk bölümü plan olarak "L" şeklinde bir tasarıma sahiptir. İkinci ahır bölümü ise batı tarafta biraz daha uzun tutulmuş daha düzgün dikdörtgen bir plan arz etmektedir. Alt kısımda hayvanlar kalırken üst ikinci katta ise hayvan sahiplerinin konakladığı mekânlar olarak işlev görmüş olmalıdır. Bu ikinci bölümün güney yönündeki beden duvarı kesilmiş olup yanına sonradan yapılan yeni binanın duvarı kullanılmaktadır.

Kefeli Han'ın her iki bölümünün iç kısımları toprakla dolmuş olup orijinal zemin seviyesinin yaklaşık 50-60 cm. kadar aşağıda olduğu belediye tarafından yapılan kazıdan anlaşılmaktadır. Hanın kazı sonrası açılan orijinal döşemesinin büyük boyutlu sal taşları ile kaplandığı görülmektedir. İki katlı olarak yapılan Kefeli Han'ın iç kısmının ahşap olması dolayısıyla kat aralarını ayıran hatıllar ile sadece duvar diplerine yerleştirilen ahşap taşıyıcıların izleri kalmıştır. Bununla birlikte katların yükseklikleri ile kuzeybatı ve güneydoğu tarafta basık kemerli dükkânların varlığı yapının bu bölümleri hakkında fikir vermektedir. Basık kemerli geniş açıklıkların dükkânların satışa yönelik teşhir amaçlı vitrinleri olup, bunların sonradan içleri örülmüş vaziyettedir. Vitrinlerde ahşap doğrama mı?, metal kepenk mi? kullanıldığı tam olarak anlaşılamamıştır. Ayrıca ahırın üst katında yer alan konaklamak amacıyla kullanılmış olan bölüme geçişin sağlandığı muhdes bir kapı açıklığı da görülmektedir. Hanın sonraki dönemlerde farklı amaçlarla işlev görmesi dolayısıyla yapıya yeni malzemelerle bazı ekler; tuğla baca, beton sıva, tuğla dolgu duvar gibi ilaveler yapılmıştır.

<sup>1</sup> Bu konuda, araştırmacı Mehmet Karayalman'a göre "han Kefelilerce yaptırılmamıştır. Fakat hanın yapıldıktan kırk beş yıl sonra bu bölgeye gelerek yerleşen Kefelilerin mülkü olmuştur".

Eserin günümüzde ayakta kalan kâgir dış beden duvarlarının iç kısmı iki bölümde de tamamen yok olmuştur. İç bölmeleri ahşap olarak yapıldığı anlaşılan hanın kalan izlerden kat yüksekliği ile sokağa açılan iki cephede içten dükkânların açıklıkları kısmen bellidir. Hanın ikinci ahşap katını taşıyan direklerin de özellikle duvar yüzeyinde izleri yer yer seçilebilmektedir. Fakat bütün iç mekân tasarımını tam anlamıyla çıkarabilmek bu doğrultuda mümkün gözükmemektedir. Hana son zamanlarda yapılan çeşitli müdahaleler dolayısıyla yapının orijinalliği büyük oranda bozulmuştur.

Hanın sağlam kalan beden duvarları içten ağırlıklı olarak moloz taş malzeme ile yığma sistemde inşa edilmiştir. Bununla birlikte alt katın üzerinde yer alan dışarı farklı kemer formları ile açılan pencerelerin oturduğu duvar, söve ve kemerlerde içten düzgün kesme taş malzeme ile örülmüştür. Hanın kâgir beden duvarları içerisinde sıva izleri kalsa da bu sıvaların sonradan ve betonla yenilediği görülmektedir. Hanın kat araları ahşap olup zemin döşemesi ise büyük boyutlu sal taşları ile kaplanmıştır. "L" planlı hanın içerisindeki dükkânların bağdadi sistemle ayrılmış olduğu beden duvarlarında kalan taş bölmelerden anlaşılmaktadır. Fakat ahır olarak kullanılan kısmın duvarının bu bölümdeki iç yüzünde deformasyon çok daha fazladır. Bu duvarın sonradan beton sıva ile kaplanması ile kalan moloz örgü bölmeler konusunda fikir vermemektedir.

Kefeli Han'ın sokağa açılan iki cephesi dışında iç mekânda da diğer cepheler sağır olup beden duvarları yapılar arasında kalmıştır. Hanın tasarımında dükkânların içe açılan kapı, merdiven veya üst örtü gibi detayların nasıl yapıldığı konusu tam olarak cevaplanamamıştır. Bununla birlikte ahşap konstrüksiyonlu yapının üst katta da içten ahşap ve düz tavanla örtülmüş olması büyük olasıdır. Beden duvarlarının üzerinde kare olarak açılan deliklere ki şimdi yerleri kalan kısımlara yerleştirilen eli böğründe-lerle üst kat taşınmıştır. Hanın en üstte beden duvarlarını dolanan taş oluk-tan hanın her iki bölümün örtüsünün birbirinden bağımsız ve kırma bir ahşap çatı ile örtülmüş olduğu çıkarılmaktadır. Ordu il merkezinde yer alan aynı dönem ticaret yapılarında ve Giresun şehir içi hanlarında olduğu gibi hanın kırma çatısı kiremitle kaplanmış olmalıdır, fakat burada kiremidin cinsinin (Marsilya mı?, alaturka mı?) ne olduğu ise bilinmemektedir.

Hanın daha dar tutulan dikdörtgene yakın plana sahip ikinci bölümü yine moloz taş malzeme ile yığma sistemde inşa edilmiştir. Bu bölümde muhtemelen sonradan yanına yeni bina inşa edilirken batı taraftaki duvar kaldırılmış ve yeni binanın duvarı ile yapı bağlanmıştır. Ayakta kalan bu bölümün diğer cepheleri ilk bölümle doku olarak farklıdır. Malzemede moloz taşların boyutlarının, pencere formlarının değişmesi ilk bakışta ayrılan unsurlar olup gözden kaçmamaktadır. Ahşap konstrüksiyonlu bu bölümde iç kısım yıkılmış olup iki katın kat araları diğer taraf gibi algılanmamaktadır. Yalnız "L" planlı bölümle aynı yöndeki duvarda üst kısımda geçişin sağlandığı muhdes kapı açıklığının içi de örülerek kapatılmıştır. Zemindeki beton döşeme orijinal olmayıp asıl döşeme sal taşlarından ve 50 cm. kadar aşağıda kalmıştır. Bu beton zemin üzerine kurulan ahşap direklerle şimdiki



düz ahşap tavan taşınmaktadır. Sonradan eklenen ve oldukça alçak yerleştirilen bu örtü sistemi parçalar halindeki çinko levhalarla örtülmüştür.

Hanın kuzeybatı cephesi, doku olarak asıl han ve ahır bölümünden detaylarda bazı farklılıklarla uygulanmıştır. Batılılaşma etkilerinin de görüldüğü dış cepheye zamanla bazı ekler yapıldığı hatta yapının dokusunu bozacak şekilde duvarlar açıldığı görülmektedir. İki kat olarak yükselen cephe kat arası yatay profilli taş bir kornişle bölünmektedir. Dış cephede katlar arasında malzeme farklı olup alt katta düzgün kesme taş üst ikinci katta ise köşeler ile pencere kemer, lento ve denizlik, örtüden önceki saçakta kesme taş kullanılırken geri kalan yüzeyde ise kırma moloz taş malzeme kullanılmıştır. Pencere aralarında düşey olarak yerleştirilen yine kesme taşlar moloz taşlarla bir tezatlık oluşturmuş ve cepheye ayrıca hareketlilik sağlamıştır. Yapının üzerinde yer alan sıva muhtemelen sonradan yapılmış ve renkli boya ile boyanmıştır. Hanın pencere doğramaları ise günümüzde tamamen yok olmuştur.

Kuzeybatı cephede güneye doğru kaydırılmış ve diğer kemerlere göre daha geniş tutulmuş günümüzde hana girişin sağlandığı bir kapısı daha yer alır. Hanın iki cepheye de birer kapı ile açıldığı (Karayalman 2011:230-232) belirtilen ifadeler yer almakla birlikte yapıda tahribatın fazla olması ve diğer cephedeki kapının kitabeden dolayı hanın asıl kapısı olduğunu güçlendirmektedir. Günümüzde yıkılmış olan duvarın düzgün kesme taşla yapılmış lento ile sadece başlangıç kısımları kalmıştır. Bu bölümün üzerine sonradan betondan bir lento dökülerek çift kanatlı ahşap bir kapı takılarak kullanılmıştır. Kefeli Sokağa bakan kuzeybatı cephede alt katta cephe düzeni, farklı aralıklarla açılmış taş söveler üzerine oturtulan ilki sivri diğer ikisi basık kemerli üç dükkân camekân açıklığı yer almaktadır. Bu camekânların içerisi daha sonraki dönemlerde tuğla malzeme ile örülerek kapatılmıştır. Alt katta yer yer metal aksamların kaldığı, yüzeyde ise kesme taşların boyutlarının değişik ve asimetrik bir şekilde yerleştirilmesi ile farklıdır. Kat arasını ayıran profilli taş kornişin zamanla bağlantı yerlerinin açılarak üstteki baskı ile bazı kaymalar görülmektedir. Bu cephe, üst üste bindirilen iki kademeli taş bir saçak ile üstte tamamlanmıştır.

Hanın üst kat cephe düzeni, alt kattaki her vitrin açıklığını ortalayan yarım daire kemer formulu dikdörtgen biçimli saçak ile kat silmeleri arasına yerleştirilen plastırların arasına ikişerli olarak açılmış altı pencereden oluşmaktadır. Bu bölümün batısında kalan iki pencere sonraları yıkılmış, günümüze gelememiştir. Moloz taş örgülü cephede yoğun olarak kullanılan kesme taş, silmelerde, pencere profillerinde, plastır kaide ve başlıklarında özenle işlenmiştir. Ayrıca sadece bu cephede pencere araları dikey taş girişlerle bölünmüştür. Pencere kemer formlarının yüzeyde kaymalar ve bazı tahribatlar olduğu görülmektedir. Pencere alt kısmında denizliklerin daha dar profilli bir korniş şeklinde uzatılması ile cephe düşey olarak tekrar bölünmüş vaziyettedir. Üzeri yer yer sıvalı olan cephenin üstü kademeli olarak bindirmeli profilli taş bir korniş saçakla tamamlanmıştır. Derin tutulan pencerelerin yakın örnekler gibi giyotin ahşap doğrama olduğu ve kalan

metal aksamlardan da parmaklıklarının güneybatıdaki gibi dönemin üslup özellikleri ile "S-C" kıvrımlar şeklinde biçimlenmiş olduğu anlaşılmaktadır.

Kefeli Hanın kuzeybatı cephede giriş kapısının yanında yer alan ahır olarak kullanılan ikinci kısım moloz taş örgü duvar dokusu ile ilk bölümden ayrılmaktadır. Cephe tasarımı ve pencere biçimleri olarak da ilk bölümden farklıdır. "L" plan özelliğine sahip olan ilk bölümün duvarını ortak olarak paylaşan ahır kısmı muhtemelen hâsıl olan ihtiyaç üzerine handan hemen sonra inşa edilmiş olmalıdır. Burada ayrıca cephedeki silmelerin aynı hizada olmaması, pencere formlarının farklılık göstermesi, malzeme ve cephe düzenlerinin de değişmesi doğrultusunda iki bölümün aynı anda yapılmadığı ihtimalini güçlendirmektedir. Şehir dışından gelenlerin ve hayvanlarının kalması amacıyla inşa edilmiş olan ahır kısmı, üstte yağmur olukları ile ayrı bir çatı ile de örtülmüş olması ile de ilk bölümden ayrı düzendedir. Bu bölümde özellikle alt katta deformasyon çok daha fazladır. Cephede ilk geniş olan kısmın, duvar yıkılarak açıldığı ve genişletildiği yanındaki ahşap doğramalı pencerenin ise orijinal durumunun ne olduğu tam olarak anlaşılamamaktadır.

Ahırın alt katı tamamen sıvanıp boyandığı için malzemenin içerde ilk bölümdeki gibi kesme taş olup olmadığı da bilinmemektedir. Üst katta alt kattaki açıklıkların aksında daha küçük boyutlu ikili olarak düzenlenen düz lentolu dört pencere yerleştirilmiştir. İkinci katta malzeme moloz taş olup pencere lento ve söveleri ise kesme taştır. Bu bölümde kat arasını ayıran taş konsol bulunmaz iken güneydoğu cephesinde bu korniş yer almaktadır. Buda burada değişikliklerin fazla olduğu anlamında yorumlanabilmektedir. Cephenin üst örtüye geçişte ise ilk bölüm gibi kademeli kornişli taş saçak düzeni aynen tekrarlanmıştır. Pencerelerin doğrama ve parmaklıkları ilk bölüme benzer şekilde düzenlenmiş olmalıdır.

Kefeli Han'ın güneydoğu cephesi diğer cepheye göre Yenice Sokağa daha düz ve simetrik olarak konumlandırılmıştır. Asıl han bölümü cephe tasarımı ile de kuzeybatı cephedeki cephe-pencere düzeninden farklı olarak ele alınmıştır. Alt katta cephe düzeni yine farklı aralıklarla açılmış taş söveler üzerine oturtulan basık kemerli üç dükkân açıklığından ibarettir. Bu dükkânların dışı açılan camekânlarının içleri daha sonraki dönemlerde taş ve tuğla malzeme ile örülerek doldurulmuştur. Basık kemerli açıklıklardan batıdaki açıklık diğer iki açıklığa göre daha dar tutulmuş ve bu basık kemerin kilit taşında 1871 tarihini veren dikdörtgen formlu kitabe bulunmaktadır. Kitabenin alt kısmında rölyef tarzda ok ucuna benzer bir motif işlenmiştir. Basık kemerli dükkânların üzerinde katları bölen profilli taş korniş cephede uzanmaktadır. Bu kornişte de bazı tahribat ve kaymaların oluşması ile kornişin düz çizgisi bozulmuştur.

Güneydoğu cephenin birinci bölümünün ikinci katı malzeme olarak moloz taşla örülmüş ve üzeri sıvanarak boyanmıştır. Hanın cephelerinin köşeleri hem alt hem üst katlarda düzgün kesme taşlarla yapılmıştır. Aralıkları simetrik olarak ayarlanmayan beş pencere cepheye yerleştirilmiştir. Kuzeybatı cephede basık kemerli açıklıkların üstünde ikişerli olarak düzen-

lenen yarım daire kemerli pencereler burada sayı olarak bir eksik ve form olarak da düz lentolu olarak değişmektedir. Söve ve lentoları kesme taşla kaplanan dikdörtgen planlı pencereler üstte profilli olarak hareketlendirilmiştir. Kuzeybatı cephede dar bir taş korniş şeklinde yapılan denizliklere burada yer verilmemiştir. Giyotin pencerelerin volütler yapan "C" kıvrımlar olarak tasarlanan korkulukları orijinal olup dönemin üslup özellikleri ile paraleldir. Cephede pencerelerin hemen üzerinde üst örtüye geçişte kademeli taş korniş saçak şeklinde değerlendirilmiştir.

Kefeli Han'ın kuzeybatı cephesinde asıl han bölümünden keskin olarak ayrılan ikinci ahır olarak kullanılan kısım alt katta birbirine eşit büyüklükte kare formulu iki açıklık yer alır. Düz olan bu açıklıkların lentolarında kademelenme olup yine iç kısımları sonradan örülerek kapatılmıştır. Açıklığın diğeri ise daraltılarak sonra kapı olarak kullanılmıştır. Alt katta cephenin düzgün kesme taşla yapıldığı ve üst katla yine profilli taş korniş cepheyi yatay olarak ikiye ayırmaktadır. Bu korniş üzerinde yine bazı tahribat ve kaymalar meydana gelmiştir. Bu cephenin ikinci katına alttaki açıklıkların aksında açılmış ikişerli dikdörtgen formulu düz lentolu dört pencere açılmıştır. Pencerelerden batı tarafta yer alanı moloz taşla örülerek kapatılmıştır. Üst kat pencerelerinin denizlikleri kademesiz bir silme şeklinde uzatılarak düz bir korniş şeklinde cepheyi hareketlendirmiştir. Moloz taşla yapılan ikinci katta pencerelerin söve ve lentoları ve üst örtüye geçişte kademeli taş korniş kesme taş malzeme ile yapılmıştır. Tüm cepheleri saran en üstteki taş kornişin içerisi suyu tahliye eden taş oluklar olarak değerlendirilmiştir.

Kefeli Han'ın yapı malzemesi ile beden duvarlarında alt kat dışarıya açılan cephelerde kesme taş kullanılmıştır. İç mekân beden duvarlarının ise köşelerde düzgün kesme taş malzeme kullanılırken ağırlıklı olarak ise duvarlarda moloz taş malzeme görülmektedir. Üst katlarda ise dışarıda pencere kemer, söve ve katları ayıran kornişler, yağmur olukları ile yine duvar köşelerinde düzgün kesme taş malzeme kullanılmıştır. Üst katlarda dışarıya açılan iki cephede ise içeride yer yer kesme taş görülürken dış cephede moloz taş malzeme kullanılmış, cephelerin üst kat yüzeyleri kısmen sıvanmıştır. Bu doğrultuda hanın beden duvarlarında malzeme kullanımının dayanıklılığı konusunda bilinçli bir tercih yapıldığı görülmektedir.

İç mekânda kat aralarında ahşap hatıllar görülürken günümüze iç malzemedan bir şey kalmaması bu malzemenin dayanıklı olmayan veya çabuk yok olan ahşap malzeme olduğunu doğrulamaktadır. Yine günümüze gelemeyen pencere doğramaları da ahşap olmalıdır, pencerelerin şebekeleri ise kalan pencere şebekelerinden de hareketle metaldir. Yapının iç mekânda duvarlarının harcının ne olduğu da anlaşılamamış günümüzdeki sıvanın yeni ve beton olduğu tespit edilmiştir. Hanın üzerinde yer alan beton, ya da tuğla dolgu duvarlar, tuğla baca gibi malzemeler sonraki dönemde eklenen orijinal olmayan malzemelerdir.

Kefeli Han'ın inşa tekniği ise kâgir ve yığma sistemde ele alınmıştır. Hanın içerisinde ısınma, aydınlatma gibi teknik veya kullanıldıysa barınma şeklindeki unsurların da nasıl olduğu veya bu ihtiyaçların nasıl karşılandığı

konusu tam netlik kazanamamıştır. Bu konuda fikir verecek unsurlar maa-  
lesef günümüze gelememiştir.

Kefeli Han süsleme olarak, hanın sokağa açılan kâgir, iki katlı cephele-  
rinde katlar arasında ve saçak altında taş kornişlerle hareketlendirilmiştir.  
Yapının kesme taş pencere ve kapı söveleri bulunmakta olup cepheler, XIX.  
yy. üslup özelliklerine ait bezeme elemanları ile süsleme programına uygun  
bezendiği görülmektedir. Ayrıca pencerelerin şebekeleri de “S-C” ler yapan  
volütlerle de hareketlendirilmiştir. Kitabenin alt kısmında yer alan rölyef  
süsleme dışında özellikle yapının iç kısmı günümüze kaldığı kadarı ile ta-  
mamen sade ve yalındır. Yapının süslemesinin sadece dış cephede ve az  
olması eserin fonksiyonelliği ile ilgili olmasındandır.

### **Değerlendirme**

Ünye'nin Osmanlı Dönemi XIX. yy. da önemli bir liman kenti olması dolay-  
ısıyla şehir içerisinde birçok han ve dükkânlar yaptırılmıştır. Ünye'de bulu-  
nan ve tarihi süreç içerisinde korunamayan bu ticari yapıların yerel kaynak-  
lar ile salnameler ve şer'îye sicillerinde sadece adları ve sayıları kalmıştır.  
Bu istatistikî bilgiler genelinde özellikle han ve dükkân sayılarının ticaret  
yaşamının bir liman kenti için azımsanmayacak düzeyde ve canlı olduğunu  
göstermesi önemlidir. Fakat şehir içi hanlarının ilçede tek örneği olarak  
kalan Kefeli Han yalnız kâgir beden duvarları ile günümüzde gelebilmiştir.  
Bulunduğu arazinin konumuna uydurularak tasarlanan han iki bölüm şek-  
lindedir. İlk bölüm “L” şeklinde, ikinci bölüm dikdörtgen formlu olarak özel-  
likle han kuzeybatı cephede açı oluşturacak şekilde sokağa açılmaktadır.  
Eldeki verilerle bu iki bölümün mimari uyumsuzlukları doğrultusunda aynı  
anda inşa edilmedikleri anlaşılmaktadır. Eskiden bedesten olarak da isim-  
lendirildiği ve tütün balyaları taşınan hanın iki sokağa da açıklığı olduğu da  
belirtilmektedir (Karayalman 2011: 230-232). Bizim incelediğimiz örneğin  
de şehir içinde inşa edilen Sulu Han, Bakırcılar Arastası ve Çarıkcılar Aras-  
tası gibi ticari yapıların bulunduğu önemli bir merkezde yer alması ile yapı-  
nın konumu önemlidir. Geç Osmanlı dönemine tarihlenen Kefeli Han'ın XIX.  
yy. şehir içi hanlarının ise genel özelliklerine sahiptir.

Kefeli Han, Anadolu'daki kentlerin çoğunda olduğu gibi bulunduğu so-  
kağa ismini vermiştir. Osmanlı Döneminde ticareti geliştirmek amacıyla  
Anadolu Selçuklu Dönemi kervansaraylarından farklı olarak ilk örneği Bur-  
sa Emir Hanı ile başlatılan şehir içi hanları daha yaygın olarak yaptırılmıştır.  
Osmanlı dönemi Türk şehirlerinde ticaret bölgesinin çarşı içindeki merkezi  
ve değerli malların saklanıp satıldığı binalarıdır. Çarşı, han, kervansaray,  
arasta ile bedestenin, yani çeşitli ticaret tesislerinin birbirine karıştırılması  
ve bu terimlerin birbiri yerine kullanılması da bazı kargaşaya sebep olmak-  
tadır. Aslında “han” terimi daha çok Osmanlı döneminde şehir dışındaki  
yollarda menzil yeri olarak kurulmuştur. Başlangıçta ahşap olarak yapılan  
mütevazı gözlerden ibaret dükkânların arasında, yani şehrin alışveriş mer-  
kezi ortasında kâgir kitlesiyle yükselen belirgin bir yapı tipidir. Bedesten  
Türk şehirciliğinde ticaret bölgesinin özünü, çekirdeğini oluşturuyor, bütün

alışveriş onun etrafında cereyan ediyordu. Çok hafif, ahşaptan ve pratik olarak kurulabilen malzemedan inşa edilen dükkân dizilerinin etrafını sarmasıdır. Bazen bunların aralarında ticaret hanlarının da yapılması ile be-desten şehrin en canlı ticaret bölgesinin merkezi oluyordu (Eyice 1992: 303). XIX. yy. da ise fonksiyonel yapılar olmalarına rağmen hanların Batılılaşma etkisindeki üsluplarla özellikle cephelerde biçimlendiği görülmektedir. Genellikle çok katlı sistemde ele alınan XIX. yy. hanlarının alt katlarının satışa yönelik geniş vitrin bölümlerinin yer aldığı dükkânlar, üst katlarında ise daha küçük açıklıklı ofis şeklindeki mekânları bulunmaktadır. Dışa açık olarak yapılan bu yapıların kat araları ve saçak altları, pencere söveleri ve denizlikleri cephelerdeki dekoratif unsurlardır. Cephede kesme veya moloz olarak kullanılan taş, silmelerde, pencere profillerinde, plastır kaide ve başlıklarında kesmedir ve daha işçiliklidir. Şehir içi hanlarının genellikle konumları önemli olup kapı ve cepheler, sokağa hâkim biçimde açılmaktadır (Eyüpgiller 2008:1-20).

Ticari amaçla kullanılan Kefeli Hanın detaylı olarak yapılan tanımlarından ve yukarıda belirtilen XIX. yy. şehir içi hanlarının genel özelliklerinden yola çıkılarak hanın tüm bu özelliklere sahip olduğu anlaşılmaktadır. Bununla birlikte hanın, özellikle kullanılan malzeme ve detaylarda ise yerel gelenekleri de sürdüren yalın bir örnektir. Kefeli Han plan, malzeme, uygulanan teknik ve süsleme bakımından değerlendirildiğinde ise benzer şehir içi han örneklerini Ordu (Ordu Taşınmaz Kültür Varlıkları Envanteri, 2010: 123-147), Giresun (İltar 2014:87-94), Tokat (Sunay 2003:17-66), Trabzon (Özen-vd. 2003:26-34), Samsun (Bayraktar 2005:202-209) gibi yakın çevrelerde bulabilmek mümkündür. Detaylarda farklılaşan bu tip ticari yapılardan kâğır beden duvarları içerisinde bağdadi veya hımış gibi sistemle bölünen Ünye’de Kaledere Mahallesi’nde yer alan üst katı günümüzde yıkılmış olan işyerini örnek vermek mümkündür (Ordu Taşınmaz Kültür Varlıkları Envanteri, 2010:344). Ünye’de yalnız arşivlerde fotoğrafı kalan Sulu Han’ın, Kefeli Han’la aynı dönemde inşa edilmiş olabileceği ve fotoğraftan anlaşıldığı kadarı ile tasarım olarak ta benzerlik göstermesi dikkat çekmektedir. Kefeli Han gibi Sulu Han (Krş. Foto 1) da “L” şeklinde simetrik bir plana sahip olup iki bölüm halinde düzenlenmiştir. Sulu Han’ın ahır kısmı da Kefeli Han’ın ahır bölümü gibi küçük ve ayrı bir bölüm olarak yaptırılmıştır. Ahır olan sonraki zamanlarda ise depo olarak ta kullanılan bu kısmın üzeri kırma bir çatı ile kapatılmıştır. Sulu Han da aynı zamanda çatıdan bacalar yükseldiği de görülürken Kefeli Han da bu detaylar yıkıldığı için bilinmemektedir. Bacaların varlığı ise burada barındığını göstermesi açısından önemlidir. Aynı dönemde benzer plan ve tasarıma sahip olduğu anlaşılan Sulu Han’ın da Kefeli Han gibi iç kısmının tamamen yıkılmış, üstte kare formulu pencereler ve altta yine içleri örülmüş dükkânların basık kemerli vitrinlerinden yalnızca biri seçilebilmektedir. Sulu Han’ın da ayakta kalan kâğır beden duvarlarına rağmen ahır kısmından büyük olan han bölümünün de içerisinde tamamen yıkılmış olduğu görülmektedir. Kefeli Han’ın iç malzemesi gibi Sulu Han da büyük olasılıkla aynı malzeme ile ah-

şap strüktür ile biçimlendiği bilgisi ortaya çıkmaktadır. Burada sadece Sulu Han'ın pencere form ve düzenlerinin farklı olduğu seçilmektedir.

Giresun'da bulunan kâgir sistemde inşa edilen; Suluhan, Bulatoğlu Hanı, Nohutoğlu Hanı, Kazancı Hanı, Veleliyan Hanı, Hadişyan Hanı, Ahmet Efendi Hanı, Aslanoğlu Hanı, Kevak Ağa Hanı, Çilingiroğlu Hanı, İskelebaşı Hanı, Melikoğlu Hacı Ambarsun Hanı şehir içi hanları da genel karakter olarak benzer özellikler arz etmektedir. Ordu ili Ünye ilçesinde yer alan şehir içi hanına yakın olarak Giresun şehir içi hanlarına plan şeması, bulunduğu parsellin şekline göre değişiklik gösterse de genellikle birbirleri ile benzer ele alınmışlardır. Hanların, alt katların, dükkân, depo, ofis vb. şekilde tasarlandığı, birinci katların, iç sofa planlı olarak otel odalarına benzer şekilde bağdadi sistemle bölümlendiği görülür, sofanın ucuna ise genellikle bir tuvalet yerleştirilmiştir. Üst katlarda, plan bütüncül tutulmuş ve herhangi bir bölümlenme yapılmamıştır. Bunun nedeni bu hanlarının çoğunun fındık içhanesi olarak kullanılması nedeniyle havadar olan üst katların depo şeklinde kullanılmış olmasıdır. Hanların ön cepheleri caddeye baktığı için zemin katlar genellikle dükkân olarak tasarlanmıştır. Dolayısıyla üst kata girişler cephenin bir kenarından sağlanmıştır. Ticaret yapılarının ön cepheleri ana caddeye baktığı için kat ve köşe silmeleri, dekoratif amaçlı başlıklı kapı ve pencere söveleri, tek, ikili ya da üçlü pencere sıraları ile oldukça gösterişlidir. Hanlar bitişik nizamda yapıldığı için pek çoğunun iki cephesi sağırdır (İltar 2014:20-21). Kefeli Han'ın içerde kalan izlerden anlaşıldığı kadarıyla Giresun Gümüšoğlu Han'ına (1883) plan olarak benzerlik gösteren en yakın örnektir (Krş Plan:1). Giresun'da plan tarzı farklı olmakla birlikte iç mekânı bağdadi tarzda yapılan Aslanoğlu Hanı (1914), İskelebaşı Hanı (1887) da diğer bir örnek olarak verilebilir (Krş. Plan:2). Trabzon Anadolu Han (XIX. yy.), Trabzon Yalı Han (XIX. yy.), Trabzon Sulu Han (Özen-Engin 2003:29-30) örnekleri de iki katlı, avlulu kâgir beden duvarlı ve sağlam olarak gelen şehir içi hanlarından benzer bazı örneklerdir.

Veziirköprü' bulunan Taş Han (Krş. Foto 2), plan tasarımı farklı olmakla birlikte malzeme ve teknik olarak Kefeli Han'a benzer tarzda dış beden duvarları kâgir iken diğer kesimlerdeki duvarlar hımsıdır. Hanın iç mekânda ve üst katta odaları ayıran duvarlarda ahşap iskelet arasında taş, toprak ve tuğlanın dolgu malzemesi olarak kullanıldığı hımsı-strüktür görülmektedir. Hanın üst örtüsü her iki katta da düz tavan olup tavanın üstünde kırma bir çatı ile örtülmüştür. Çatı alaturka kiremitle kaplı ve saçak hafif dışa taşırılmıştır. Hanın ikinci katında yer alan ahşap taşıyıcıların altlıksız ve başlıksız olduğu görülmektedir. Alt katta duvara yakın-gömülü direkler de son derece yalındır. Çatıyı taşıyan kiriş ve tavan detaylarında ve hücrelerde ahşap iskelette çam ve meşe ağırlıktadır (Bayraktar 2005: 206-208). Bu yakın çevrelerde yapılan şehir içi hanlarının plan detayları farklı olmakla birlikte dış beden duvarlarında ağırlıklı kâgir iken iç tasarımda ahşap malzeme şeklinde düzenleri ile benzerdirler. Yapılar arasına yerleştirilen şehir içi hanları sokağa bakan iki cepheli, en az iki katlı ve kırma çatılı kiremit kaplı tasarımları ile birbirlerine benzer düzenlerde değerlendirilmişlerdir.

Tokat'ta bulunan şehir içi hanları da tipolojik olarak bir avlu etrafında ve iki katlı olarak yapıldığı, bununla birlikte detaylarda ise planlar farklılaşmaktadır. Merkezde yer alan şehir içi hanları içerisinde Kefeli Han'da olduğu gibi Deveciler Hanı'nda (Krş. Foto 3) bir ahır mekânının bulunması önemli bir benzerlik olarak gösterebilir. Tokattaki diğer şehir içi hanlarında ise ahır mekânı bulunmamaktadır (Sunay 2003:81-83).

Osmanlı Döneminde şehir içine çekilen hanlar ticaretin gelişmesine katkı sağlayan fonksiyonellikleri ön planda olan eserlerdir. Ticaretin yapıldığı şehir içi hanlarının yine Sakarya (Çetin 2014:202-209), İzmir (Bozkurt 1988: 95-103), Doğu ve Güney Doğu Anadolu Bölgesi'ndeki Erzurum (Ünal 1995:332-333), Diyarbakır (Evindar 2015:877-899), Urfa (Özme 2005:287-344) gibi merkezlerde de önemli örnekler, farklı sayılarda Osmanlı geleneğinin yöresel etkilerle biçimlenerek yapıldığı görülmektedir.

## SONUÇ

İki cephe ve iki bölüm halinde düzenlenen Kefeli Han'ın sadece kâgir beden duvarları günümüze gelebilmiştir. Kefeli Han iki katlı tasarlanmış ve kat araları ahşaptır, iç mekânda ahşap konstrüksiyon kullanıldığından buradan günümüze hiçbir şey kalmamıştır. Bir yangın sonucu iç mekânları tamamen yanmış olduğu sanılan han "L" şeklinde ve asimetric bir plana sahiptir. Han, Giresun örnekleri gibi planı iç sofalı olarak düzenlenmiş ve sofa etrafında da dükkânlar yerleştirilmiştir. Üst katta pencere düzenleri ile birlikte burada da alt kat gibi benzer şekilde bölünmelerin ele alındığı anlaşılmaktadır. Üzerinde yağmur olukları bulunan hanın iklim koşulları da göz önüne alındığında eserin ve ahır kısmının üstü içten ahşap dıştan ise kırma bir çatı ile üzerleri kapatılmıştır. Hanın alt katta tamamen olmasa da içten kısmen dükkân bölmeleri duvardaki bakiyelerden algılanabilmektedir. Yapıda sokağa açılan batılı üslupta biçimlenen iki cephe, bazı tahribatlar ve dolgular dışında ayaktadır. Hanın örtü ve iç aksamları gibi pencere doğramaları da tamamen yok olmuştur. Eserin tarihi kent dokusu incelendiğinde, XIX. yüzyıl Ordu, Giresun, Trabzon ticaret yapılarında da görülen giyotin pencereler kullanılmış olmalıdır. Üst örtüsü tamamen yıkılmış olan yapının yine çevrede ticaret yapıları ile mimari detaylarından han ve ahır kısmının ayrı ayrı birer kırma çatıyla kapatılmış olduğu ve çatıların kiremit ile kaplı olması yüksek ihtimaldir. Kuzeybatıda dökülen pencere şebekeleri üzerinde kalan lama ve deliklerden anlaşıldığı kadarı ile güneydoğu cephedeki mevcut şebekelerle benzerdir. İç mekânda duvar yüzeylerindeki ağırlıklı beton harç orijinal dokuyu bozmuş, özgün sıva yok olmuş buda toprak ağırlıklı horasan harcı kullanılma ihtimalini güçlendirmektedir. Sonraki dönemlerde esere yapılan ekler ve bazı mimari unsurlarının kaldırılması veya farklı işlevlerde kullanım gerekçeleri ile yapılan değişikliklerle han özgün halini büyük oranda yitirmiştir. Eserle ilgili eski bir fotoğraf veya bir arşiv belgesi henüz mevcut olmadığından bu doğrultuda yapının mimari kalıntıları dikkate alınarak benzer örneklerle birlikte karşılaştırılarak bir sonuca varılmaya çalışılmıştır. Eserin içerisinde yapılacak bir kazı veya ileride ortaya

çıkacak bir belge veya eski bir fotoğraf gibi verilerle yapıyla ilgili daha net bilgiler çıkarılabilecek belki o zaman kesin ifadeler kullanılabilir. XIX. yy. şehir içi hanlarının cephe özelliklerini ve mimarisine sahip bu hanın malzeme, teknik gibi özellikleri korunarak restorasyonun yapılması ve böylece eserin geleceğe taşınması mümkün olacaktır. Ünye ilçe merkezinde şehir içi hanı olarak tek kalan ve kâgir beden duvarları ile günümüze gelen hanın restorasyonunun tarihi dokusuna zarar vermeden ve uzman kişiler tarafından yapılması önem arz etmektedir.

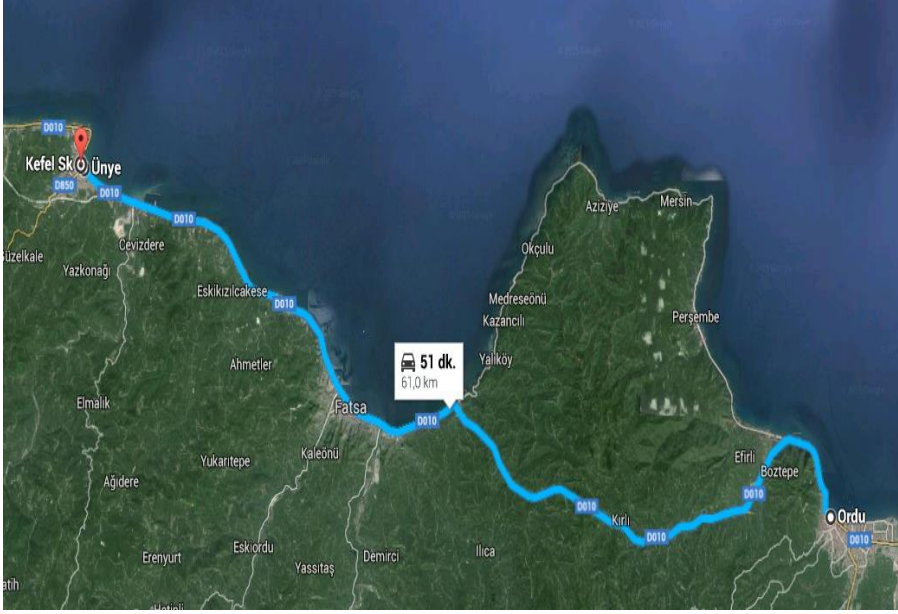
### KAYNAKÇA

- AKALIN Şebnem (2002). "Kervansaray" Mad. TDV. *İslam Ansiklopedisi*, Cilt:25, 299-302.
- ARGAN Yaşar (2004). *İpek Yolu ve Ünye*, İstanbul.
- BAŞ Ali (1996). *Kayseri Ticaret Yapıları Üzerine Bir Araştırma*, Kayseri.
- BAYRAKTAR Sami (2005). *Samsun ve İlçelerinde Türk Mimari Eserleri*, Atatürk Üniversitesi, Sosyal Bilimler Enstitüsü, Sanat Tarihi ABD., Yayınlanmamış Doktora Tezi, Erzurum.
- ÇETİN Yusuf (2014). "Bir Geç Dönem Osmanlı Şehir Hanı: Taraklı Han (Hacı Atıf Hanı)" *Uluslararası Sosyal Araştırmalar Dergisi The Journal of International Social Research Cilt: 7, Sayı: 29, Volume: 7, Issue: 29* www.sosyalarastirmalar.com, Issn: 1307-9581, p.202-209.
- DEMİR Necati (2007). "Ordu İlinin Eski Adı "Kotyora" ve Tarihî Alt Yapısı" *Turkish Studies / Türkoloji Araştırmaları* Volume 2/2 Spring 2007, s. 179-184.
- DEMİR Necati (2006). *Ordu Yöresi Tarihi Kaynakları IX*, Ankara.
- ERSOY Bozkurt (2001). "Osmanlı Şehir İçi Hanlarının işlevleri" *Ejos, IV*, 2001, No:16, 1.
- ERSOY Bozkurt (1988). "İzmir Hanları Üzerine Bazı Tespit ve İncelemeler" *Ankara Üniversitesi Dil ve Tarih-Coğrafya Fakültesi Dergisi -DTCF Dergisi*, C.32, S.1.2, 95-103.
- ERSOY Bozkurt (1994). "Osmanlı Şehir İçi Hanları Plan Tasarımı ile Cephe ve Malzeme Özellikleri", *Sanat Tarihi Dergisi*, S.VII, 1994, 76-80.
- EYİCE Semavi (1992). "Bedesten" Mad. TDV. *İ.A.*, C. 5, s. 302-311.
- EYÜPGİLLER Kutgün, TOPÇUBAŞI Mine ve POLAT Işıl (2008). "Kastamonu'da 19. Yüzyıl Ticaret Yapıları", *METU JFA* 2008/2, (25:2), 1-20.
- GRABAR Oleg (2004). *İslam Sanatının Oluşumu*, İstanbul.
- GÜLENAZ Nursel (2011). *Batılılaşma Dönemi İstanbul'unda Hanlar Pasajlar*, İstanbul, 2011, 34.
- İLTAR Gazanfer (2016). *Giresun Merkez Aslanoğlu Hanı Restorasyon Projesi Sanat Tarihi Araştırma Raporu*, 20-21.
- İLTAR Gazanfer (2014). *Giresun Kültür Envanteri*, İstanbul, 2014.
- KARAYALMAN Mehmet (2011). *Ünyeli Tashlızade Hacı Yusuf Bahri Efendi*, İstanbul.
- KUBAN Doğan (2002). *Selçuklu Çağında Anadolu Sanatı*, İstanbul.

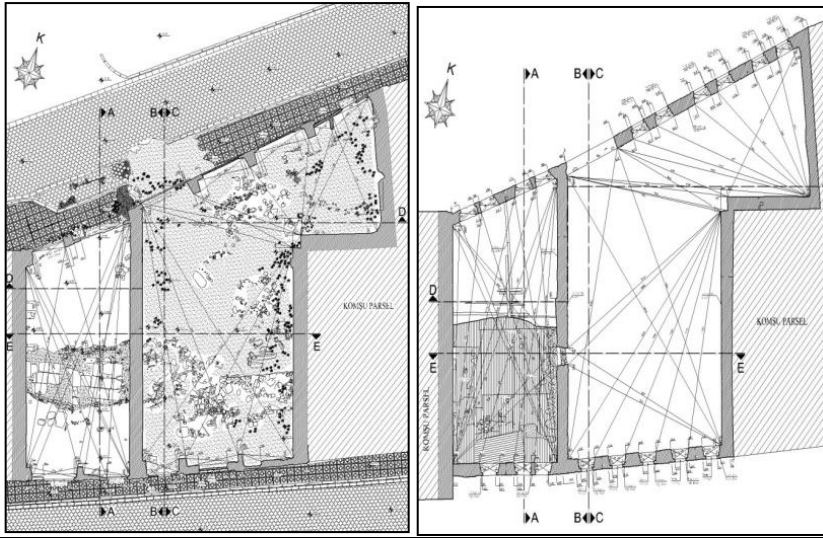


- KUYULU İnci (1996). "Anadolu Selçuklu Kervansarayları ile Orta Asya Kervansaraylarının Karşılaştırılmasına Yönelik Bir Deneme", *Ege Üniversitesi Edebiyat Fakültesi Sanat Tarihi Dergisi*, VIII, İzmir, 51-78.
- Ordu Taşınmaz Kültür Varlıkları Envanteri (2010). Ordu.
- ÖZEN Hamiyet-ENGİN, Emre (2003). "Trabzon Tarihi Kent İçi Hanları", *Arkitekt*, S.497, 26-34.
- ÖZERGİN M. Kemal (1965). "Anadolu'da Selçuklu Kervansarayları" *Tarih Dergisi*, XV/ 20 Ankara, 141-170.
- ÖZME Adil (2005). "Urfa'da Bir Grup Şehiriçi Hanı", *Vakıflar Dergisi*, S.29, Ankara, 287-344.
- SUNAY Serkan (2003). *Tokat Şehir içi Hanları*, Ankara Üniversitesi S.B.E. Sanat Tarihi ABD., Yayınlanmamış Yüksek lisans Tezi, Ankara.
- TUNCER Orhan Cezmi (2007). *Anadolu Kervan Yolları*, Ankara.
- TUNCER Mehmet (2014). "Ankara'da Vakıf Mülkiyetindeki Bedesten ve Hanların Gelişimi ve Şehir Ekonomisinin Dönüşüm Süreci (15-20.yy)", 5 Mayıs 2014 tarihinde "*Vakıf ve İktisat*" Temalı Vakıf Haftası'nda sunulmuş ve yayınlanmıştır.
- TURAN Osman (1946). "Selçuklu Kervansarayları", *Bellekten*, TTK., C.X, S.39, Temmuz, Ankara, 471-496.
- TURAN Osman (1948). "Selçuklu Devri Vakfiyeleri III, Celâleddin Karatay, Vakıfları ve Vakfiyeleri" *Bellekten*, TTK., C.XII, S.45, Ocak, Ankara, 17-171.
- TÜKEL YAVUZ Aysıl (1992). "Anadolu Selçuklu Kervansaraylarında Mekân-İşlev İlişkisi İçinde Savunma ve Barınma" *Vakıf Haftası Dergisi*, 253-284.
- TÜKEL YAVUZ Aysıl (1991). "Mirçinge Han ve Anadolu Selçuklu Dönemi Eşodaklı Kervansarayları Arasındaki Yeri" *ODTU MFD*, (11:1-2), 41-55.
- ÜNAL Rahmi Hüseyin (1983). "Doğu Anadolu'da Bilinmeyen Üç Selçuklu Hanı" *Arkeoloji ve Sanat Tarihi Dergisi*, S.2, İzmir, 106-118.
- ÜNAL Rahmi Hüseyin (1990). "Osmanlı Öncesi Dönemden Yayınlanmamış Üç Menzil Hanı", *Arkeoloji ve Sanat Tarihi Dergisi*, V, İzmir, 181-191.
- ÜNAL, Rahmi Hüseyin (1995). "Erzurum- Mimari" Mad., TDV. İslam Ansiklopedisi, C. 11, İstanbul 332-333.
- YEDİYILDIZ Bahaddin (2000). *Ordu Tarihinden İzler*, İstanbul.
- YEDİYILDIZ Bahaddin (2007). "Ordu" TDV. *İslam Ansiklopedisi*, C.33, İstanbul, 367-370.
- YEŞİLBAŞ Evindar (2015). "Diyarbakır'da Osmanlı Dönemi Şehir-içi Hanları Üzerine Değerlendirme", *Bellekten*, C.XXIX, S.186, Ankara, 877-899.
- YİĞİT İsmail (2008). "Ribat" Maddesi TDV. *İslam Ansiklopedisi*, C.35, 76-79.
- YURDASEVER Huriye (2011). *Anadolu Selçuklu Hanlarından Kırkgöz Han'ın Değerlendirilmesi*, Süleyman Demirel Üniversitesi, SBE., Sanat Tarihi ABD., Yayınlanmamış Yüksek Lisans Tezi, Isparta.
- [www.cografya.gen.tr/tr/ordu/unye](http://www.cografya.gen.tr/tr/ordu/unye).
- <http://www.unyekent.com/konu/347/eren-tokgoz-suluhan-ortacarsinin-hikayesi> (<http://unyezile.com/han.htm>)

## PLAN VE FOTOĞRAFLAR



Şekil 1: Kefeli Han'ın Konumu (Google Earth'den Alınmıştır)



Şekil 2-3: Kefeli Han Kefeli Han Rölöve Projesi (Mimar Mukaddes ATAMAN'DAN)

Ordu/Ünye Şehir İçi Hanlarından Günümüze Kalan Tek Örnek: Kefeli Han



Şekil 4-5: Kefeli Han'ın İki Cepheden Lazer Tarayıcı Ölçüm Verileri ile Han'ın Üç Boyutlu Görünüşü (M.ATAMAN'dan)



Şekil 6-7: Kefeli Han'ın Üç Boyutlu Verilerden Alınan Plan Örneği ve Han'ın Vaziyet Planı (M.ATAMAN'dan)



Foto No 1 ve 2: Kefeli Han Kilit taşı üzerindeki kitabesi ve hanın iç kısmı güneydoğu cepheye doğru





Foto No 3 ve 4: Kefeli Han güneydoğu cephe giriş kapısı ve iki bölüm arasındaki ortak duvar



Foto No 5 ve 6: Kefeli Han kuzeybatı cephesi vitrinler ve kuzeybatı cephesi iç mekân görüntüsü



Foto No 7 ve 8: Kefeli Han kuzeydoğu cephesi iç mekân görüntüsü ve kuzeydoğu cephesi genel görüntüsü

Ordu/Ünye Şehir İçi Hanlarından Günümüze Kalan Tek Örnek: Kefeli Han



Foto No 9 ve 10: Kefeli Han ikinci bölüm alt ahır kısmı ve ahır kısmı giriş görüntüsü



Foto No 11 ve 12: Kefeli Han kuzeybatı cephesi genel görünüş ve kuzeybatı cephesi üst kat pencereler



Foto No 13 ve 14: Kefeli Han İkinci bölüm genel görüntüsü ve ikinci bölüm üst kısım





Foto No 15 ve 16: Kefeli Han güneydoğu cephesi genel görünüşü ve güneydoğu cephesi sol kısım

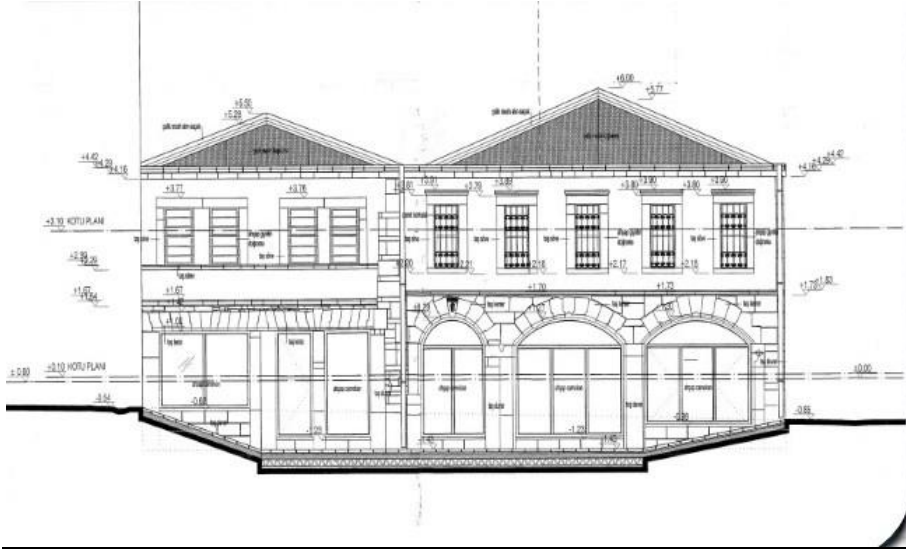


Foto No 17 ve 18: Kefeli Han üstten genel görüntüsü ve yağmur olukları detay



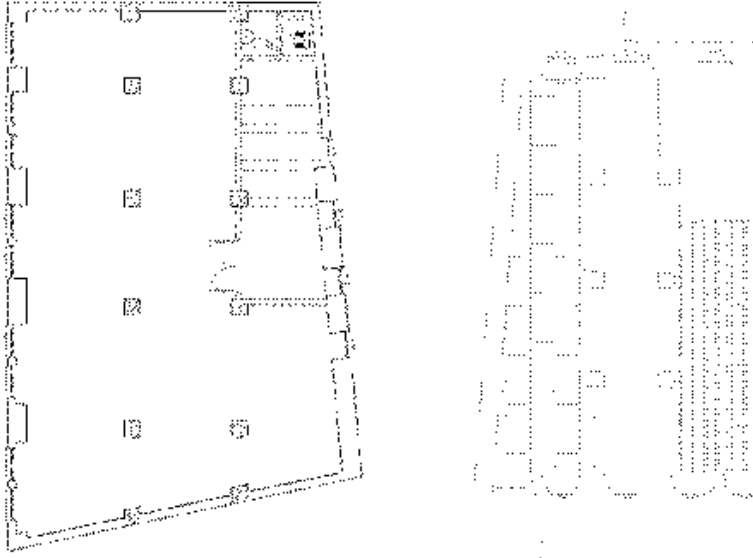
Foto No 19-20: Ünye Kefeli Han ile Ünye Sulu Han görüntüleri  
(<http://unyezile.com/han.htm>)

Ordu/Ünye Şehir İçi Hanlarından Günümüze Kalan Tek Örnek: Kefeli Han



Şekil 6: Kefeli Han'ın Rekonstrüksiyon Projesi (Ünye Belediyesi'nden)

**Karşılaştırma Plan ve Fotoğraflar:**



Krş.Plan1:Gümüšoğlu Hanı 1.Kat Planı (G.İLTAR'dan)  
Krş.Plan2:Aslanoğlu Hanı 1.KAT Planı (G.İLTAR'dan)



Krş. Foto 1:Ordu İli Şehir İçi Hanı  
(G. İltar'dan)



Krş. Foto 2: Giresun Şehir İçi Hanı  
(G. İltar'dan)



Krş Fot. 3: Samsun Taş Han  
(08 Nisan 2016 - 17:02 milliyet.com.tr,  
Samsun Haberleri'nden alınmıştır).



Krş. Fot. 4: Tokat Deveciler Hanı  
(<https://www.haber3.com/guncel/deveciler-hani'dan'alınmıştır.>)