

# ZONGULDAK KÖMÜR HAVZASI VE KENTSEL YERLEŞME İLİŞKİSİ

Erman AKSOY\* - Gülnihal DOĞRU\*\*

## Özet

Ülke ekonomisine olumlu katkı sağlayan madencilik, kentlerin şekillenmesi ve gelişmesinde de etkin role sahiptir. Madencilik, ekonomik olarak olumlu yanlarının olmasına rağmen, jeolojik olarak maden sahalarının yanında ya da üzerindeki yerleşim alanları tasman tehlikesi altındadır. Madencilikle geçimini sağlayan kentlerde, kent planlama çalışmaları tasman riski gözetilerek yapılmalı nüfus projeksiyonları, kentsel sosyal ve teknik altyapı bu doğal veriler doğrultusunda planlanmalıdır. Başka bir deyişle, kentleşme politikası, tasmanların olumsuz etkilerini en aza indirecek bir kararlar ve programlar bütünü olmalıdır. Zonguldak kentinde taşkömürü üretimine paralele gelişen kentleşme olgusu zaman içinde tasman alanları üzerine plansız konut alanlarının oluşmasına neden olmuştur. İmar afları ile yasal boyut kazanan bu düzensiz konut alanları tasman tehlikesi ile karşı karşıya kalmıştır.

**Anahtar Kelimeler:** Tasman, Zonguldak, yerleşim alanı, kent planlama

## Abstract

Mining is not only a positive contributor to the economy of a country but it also undertakes an active role in the shaping up of cities and in their development further on. From the perspective of urban development, mining, despite its positive economic value, brings along risks that should be taken into consideration in urban development. Settlement areas constructed next to or on top of mining areas are under the risk of subsidence. In the cities where mining constitutes the primary income source for the population, urban development plans should be prepared with considerations aiming at evading the critical risks of subsidence. In this framework, population projections, and urban social and technical infrastructure must be planned in line with the related natural (geological) data. In other words, the urbanization policies should be of a holistic structure integrating decisions and programs which will minimize the negative impacts of subsidence probabilities. In the city of Zonguldak, the urbanization phenomenon

---

\* Arş. Gör. Dr., Gazi Üniversitesi, eaksoy@gazi.edu.tr

\*\* Kent Plancısı, gulnihaldogru60@gmail.com

that developed in parallel to the anthracite production, resulted, in time, in the creation of housing areas situated on the subsidence areas. Such irregular and disorderly residential areas were legitimized by zoning amnesties, and faced the risks of subsidence.

**Keywords:** Subsidence, Zonguldak, settlements area, city planning

Yerleşim alanlarının % 90'ı, toplam 61 km<sup>2</sup>'lik alanı kaplayan Kozlu, Üzülmüş ve Karadon üretim bölgelerinin üzerinde yer aldığı (Arioğlu, Yüksel, 1985) Zonguldak'ta madencilik, ana ekonomik faaliyet alanını oluşturmakta ve yaşamın her alanını etkilemektedir. Yerleşim alanlarının büyük bölümü ya düzensiz, yasa dışı yerleşmelerin olduğu, yeterli özel mülkiyetin olmadığı çarpık yapılaşma bölgeleri; ya da yoğun yapılaşma zorlamalarının ve hava kirliliği gibi sorunların yaşandığı planlı yerleşim alanları niteliğindedir (Kuşcu, Can, 2009). Yeraltı maden işletmeciliği yapılırken yeryüzünde zemin hareketlerinin olması kaçınılmaz bir olaydır. Bu hareketler üretim seviyesinden yeryüzüne kadar devam ederek zeminde deformasyonlar (tasman) meydana getirir (Değirmenci, Üstümkol, 1996). Zonguldak kentinin çeşitli bölgelerinde, tasman adı verilen zemin hareketleri ve heyelan bölgeleri mevcuttur (Bkz. Şekil 1). Kentinin yerleşim tarihçesi de bölgede kömürün yeryüzüne çıkarılışıyla paralellik göstermektedir.

### **1. Zonguldak'ta Taşkömürü Madenciliği**

1941-1975 yılları arasında Zonguldak taşkömürü madenciliğinde hızlı bir artış görülmektedir. Ancak bu yıldan sonra, hammaddeye ulaşım maliyetini arttıran ileri teknoloji düzeyi gerekliliği üretimi azaltmıştır.

Zonguldak havzasında ilk olarak 1848 yılında taşkömürü madenciliği başlamış ve 1980'li yılların ilk yarısına kadar taşkömürü, Türkiye'nin birincil enerji kaynağı olmuştur. Türkiye de taşkömürü madenciliği ekonomik değişimler ve girişimcilik faaliyetlerine göre beş dönemde incelenebilir.

### **1790-1920 Yılları Arası Taşkömürü Madenciliği:**

1829'da Uzun Mehmet'in Köse ağzı mevkiinde taşkömürü bulması, bugünkü işletim temellerinin atılmasında zemin oluşturmuştur. Maden havzası, Osmanlı İmparatorluğu'nun yeterli sermayesinin bulunmaması ve dışa bağımlı ekonomi politikalarından dolayı havza yönetsel ve işletmecilik bakımından birçok kez el değiştirmiştir. 1849-1854 yılları arasında havzanın idaresi Hazine-i Hassa tarafından yürütülmüştür. 1854-1855 yılları arasında Kırım Savaşı'ndan dolayı havzanın kontrolü Hazine-i Hassa'da kalmak koşuluyla idaresi İngilizlere bırakılmıştır. 1864 yılına gelindiğinde havzanın idaresi, padişah tarafından kaptan-ı deryaya verilmiş, Maden Nazırlığı [Bahriye İdaresi] kurulmuştur. Bu dönemde Havzanın sınırlarının belirlendiği ilk harita oluşturulmuştur. 1883 yılında İrade-i Seniye Kanununun

çıkartılmasıyla Havzanın özel sektöre geçmesi teşvik edilmiş ve havza yabancı şirketlerin sömürsü haline gelmiştir (Aktaş, 2011).

#### 1924-1945 Yılları Arası Taş Kömürü Madenciliği:

Cumhuriyetin kurulmasından sonra Türkiye İş Bankası Nizamnamesi'nin 2. maddesine göre; "İş Bankası, bankacılık işlemlerinin yanı sıra tarım, sanayi, madencilik, bayındırlık işlemleri ve üretimi ile de yükümlü olup, bu işler için şirketler kuracaktır." denilmektedir. Bu kuruluş tüzüğüne uygun olarak, 1926-1934 yılları arasında Zonguldak kömür havzasında Maden işletmeleri kurulmuştur (Aktaş, 2011).

1935 yılında havzadaki verimliliği arttırmak, işletilebilir maden yataklarını belirlemek ve havzada bilimsel ve sistematik araştırmalar yapılması amacıyla MTA kurulmuştur. 1923 yılında fiilen uygulamaya giren Amele Kanunu'na bağlı olarak 1934-1936 yılları arasında planlı yerleşimler kurulmuştur. Bu yerleşimler; İş Bankası'nın madencilik alanındaki ilk kuruluşları, Üzülmüş'te TÜRKİŞ, Kozlu'da KÖMÜRİŞ'in kurduğu işçi mahalleleri, Seyfi Arkan'ın 1934 tarihinde tasarladığı projelere uygun olarak yapılmıştır. (TTK, 2010).

Resim 1 ve 2'de de görüldüğü gibi ilk planlı yerleşimler maden ocaklarının kurulmasıyla şekillenmeye başlamıştır. Üretimin şekillendirdiği bu yaşam alanları kentleşmenin de ilk adımlarıdır.

1940 yılında bu sanayileşme hareketinin ilk adımı olarak, o yıllarda Zonguldak ili sınırları içerisinde yer alan Karabük'te demir çelik fabrikası kurulmuştur. 1941 yılında üretime başlayan KARDEMİR'in bu bölgede kurulmasının en büyük nedeni koklaşabilme özelliğiyle demir çelik sanayinin vazgeçilmez ürünü olan taşkömürünün sadece Zonguldak'ta çıkarılmasıdır (TTK, 2010).

Resim 1: Kozlu 'daki Amele Mahallelerinin Umumi Planları



Kaynak: TTK, 2013

Resim 2: Üzülmez'deki Amele Mahallelerinin Umumi Planları



Kaynak: TTK, 2013

#### **1945-1974 Yılları Arası Taş Kömürü Madenciliği:**

1946 yılında dönemin ikinci büyük termik santrali olan ÇATES Zonguldak ilinin merkez ilçesine bağlı Çatalağzı'nda kurulmuştur.

1947 yılında gelişen sanayinin ateş tuğlasına olan ihtiyacının karşılanması amacıyla, kömür havzasına ve KARDEMİR'e olan yakınlığı nedeniyle Filyos'ta ateş tuğla fabrikası açılmıştır. 1964 yılında ise artan yassı çelik ihtiyacı üzerine Türkiye'nin ikinci demir çelik fabrikası olan ERDEMİR üretime başlamıştır (Aktaş, 2011).

Türkiye, 1947 yılı itibariyle IMF ve Dünya Bankası'nın üyesi olmuş, 1948 yılında Amerika ile ekonomik işbirliği antlaşması imzalamıştır. Amerika ile kurulan bu işbirliği sonucu Türkiye, Marshall Planı'nın taraflarından biri olmuştur. Marshall Planı çerçevesinde 1948-1952 ve 1953-1957 yılları arasında olmak üzere iki dönemde sağlanan fonlarla havzada Birinci Amnajman Projesi uygulamaya geçirilmiştir (Aktaş, 2011).

#### **1974-1990 Yılları Arası Taş Kömürü Madenciliği:**

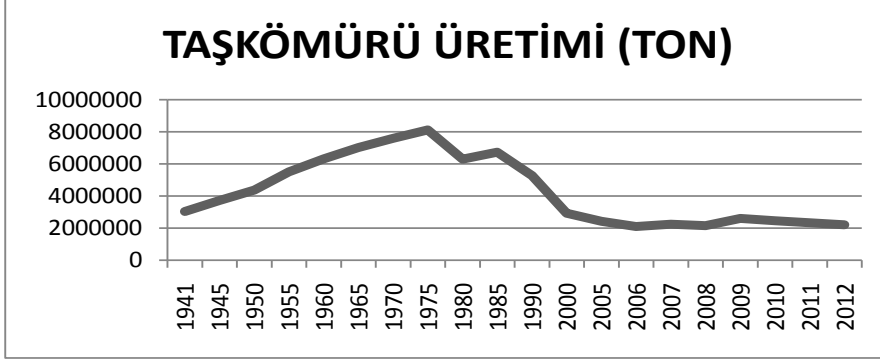
1982 yılında kamu iktisadi kuruluşlarının ve iktisadi devlet teşekküllerinin yeniden düzenlenmesi kararlaştırılmış; bu düzenlemeler sonucunda TKİ bünyesinde faaliyet taşkömürü işletmelerin TTK'ya devredilmesi ön görülmüştür (Aktaş, 2011).

#### **1990 Yılı Ve Sonrası Taş Kömürü Madenciliği:**

5 Haziran 2004 tarih ve 25483 sayılı Resmi Gazete'de yayınlanarak yürürlüğe giren 26.5.2004 tarih ve 5177 sayılı Maden Kanunu ve bazı kanun-

larda değişiklik, bazı kanunlarda değişiklik yapılmasına ilişkin kanun hükümleri çerçevesinde TTK' ya özgü yasal düzenlemeler kaldırılıp kömür havzası Maden Kanunu kapsamına alınmıştır (Aktaş, 2011).

**Grafik 1:** Zonguldak da Yıllara Göre Taşkömürü Üretim Miktarı (ton)



**Kaynak:** TTK, 2012

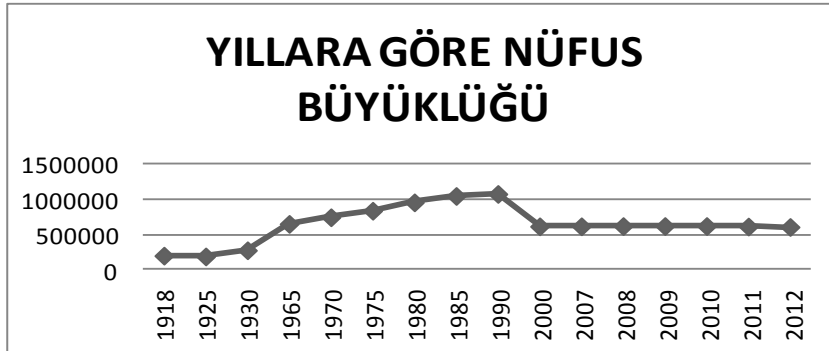
05.06.2004 tarih ve 25483 sayılı Resmi Gazete'de yayımlanarak yürürlüğe giren 5177 sayılı kanun ile getirilen düzenlemelerle, özel sektörün Zonguldak Havzası'nda rödövens yoluyla üretim yapmasının önü açılmıştır. 2010 yılında İşlemlerin özel sektöre devriyle birlikte saha sayısı 28'e yükselmiştir (Aktaş, 2011).

Sağlıklı verilerin alındığı 1940lı yıllardan itibaren 1975 yılına kadar taşkömürü üretiminde sürekli artış olduğu gözlenmektedir. 1975 yılından sonra ise genel olarak üretimde azalma görülmektedir.

## 2. Nüfus Hareketleri

Zonguldak'taki nüfus hareketliliği incelendiğinde 1948 yılında kömür üretimi faaliyetlerinin başlamasıyla çalışan sayısında meydana gelen artışla birlikte alınan göç artmış ve bu nüfusta hızlı bir artışı sağlamıştır.

**Grafik 2:** Zonguldak İli Yıllara Göre Nüfus Büyüklükleri



**Kaynak:** TÜİK, 2012

Kırsal nüfusun kentsel nüfusa olan oranı incelendiğinde ise kömür üretim faaliyetlerinin yükselişte olduğu yıllarda kırsal nüfusun kentsel nüfusa göre daha fazla olduğu görülmektedir.

Zonguldak ilinde 1975 yılından 2012 yılına kadar olan Merkez ve diğer ilçelerin kentleşme oranları incelendiğinde; en yüksek kentleşme oranı Merkez ilçede görülmektedir.

Zonguldak 1991 yılında kalkınmada 1. derece öncelikli yöre kapsamına alınmıştır. Kalkınmada öncelikli yöre olarak düşünülmesinin temel nedeni giderek artan işsizliktir. Zonguldak ekonomisi madencilığe dayalı olmuş ve başka iş olanakları yaratılmamıştır. Türkiye Taşkömürü Kurumunun son yıllarda içinde bulunduğu darboğaz nedeniyle alternatif iş alanları yaratma çabaları ve insanların gelecek kaygıları göçü hızlandıran nedenlerdir.

Zonguldak ilinin yıllara göre göç durumu incelendiğinde ise en fazla göçün 1990 ile 2000 yılları arasında verildiği görülmektedir. Bu durumun en temel nedenlerinden biri Bartın ve Karabük'ün il olmasıdır. Diğer bir neden ise; 1986'da Türkiye Taş Kömürü Kurumu'nun özelleştirilmesine bağlı olarak işçi çıkarımlarıdır. Geçmişten günümüze kadar Zonguldak ilinin verdiği göç sayısı, aldığı göçten fazla olmuştur. Kömürün giderek değersiz hale gelmesi, bu durumun nedenleri arasındadır.

### **3. Zonguldak Kömür Havzasında Yerleşme Özellikleri, Sorunları ve Planlama Süreci**

Zonguldak kentinin belediye sınırları içinde yerleşime uygun alanlar yok denecek kadar azdır. Mevcut yapılaşmanın % 80i kaçak olarak oluşturulmuştur. Kent nüfusu artış göstermemesine rağmen planlı yapılaşma alanlarına ihtiyaç duyulmaktadır. Kentin gelişme yönü batı yönünde bulunan Kozlu Beldesine doğrudur.

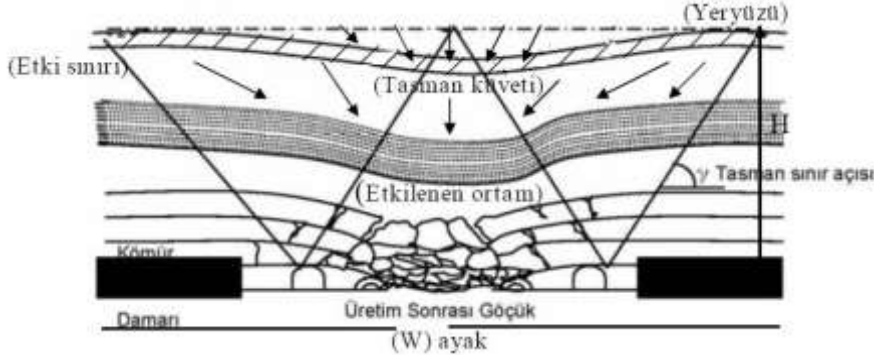
Zonguldak kenti kentsel yenilemeye en çok ihtiyacı olan kentlerdendir. Kent merkezi de dahil altyapı ve yol sorunu kentin hemen her mahallesinde kendini göstermektedir. İmar planı bulunmasına rağmen planlı alanların oranı oldukça azdır. Arazinin topografik özellikleri ve mülkiyet durumu nedeniyle imar planlarının uygulanarak hayata geçirilmesinde güçlükler yaşanmaktadır.

#### **3.1. Tasman Alanları**

Yeraltında yüz milyonlarca yılda oluşan ve günümüze kadar ulaşan kömür madeni, zemin katmanları arasından madencilik faaliyetleriyle çıkarılmakta ve insanlığın hizmetine sunulmaktadır. Bu sunum sağladığı yararlar yanında bazı sorunlara da neden olmaktadır. Yeraltı kömür madenciliğinden kaynaklanan zemin hareketleri (madencilik tasmanı) ve neden olduğu sorunlar bu problemlerin başında gelmektedir. Madencilik tasmanı, maden işletme etkinliklerinin zemin içinde ve yeryüzünde neden

olduğu çökme, deplasman, eğim ve eğrilik değişiklikleri olarak ortaya çıkmaktadır.

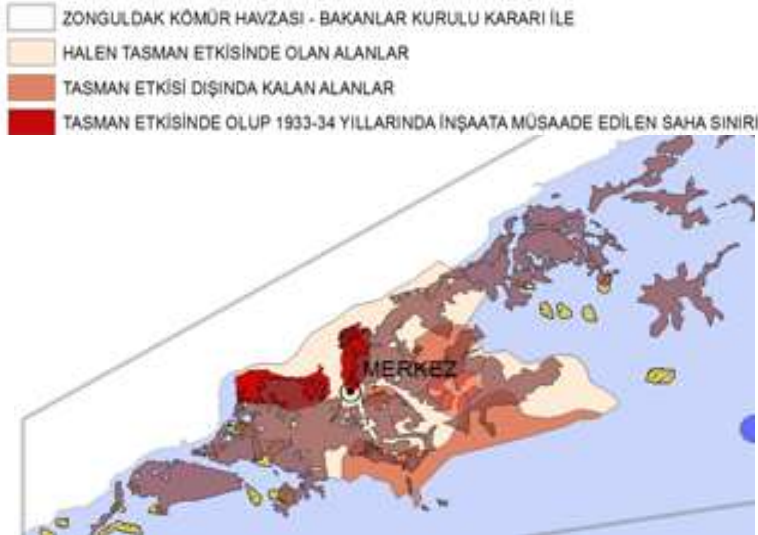
**Şekil 1:** Madencilik Tasmanı ve Etki Alanı



**Kaynak:** Can, Kuçcu, 2009

Madencilik faaliyetleri sırasında ve sonrasında oluşan tasman etkisi, etkilenen yeryüzü ve zemin içi ortamlarındaki her türlü yapı ve tesislerde; doğal dengede hareket büyüklüğüne, yapı, tesis ve ortam özelliğine göre deplasman ve deformasyonlara, değişimlere neden olmaktadır. Diğer yandan madencilik tasmanının neden olduğu zararlar ve sorunlar yeraltı madenciliğinin olduğu her yerde önemli araştırmalara ve düzenlemelere konu olmakta ise de Taşkömür havzasında ve Zonguldak Metropolitan alanında konunun yeterince araştırıldığı söylenemez.

**Harita 1:** Zonguldak Tasman, Heyelan ve Kömür Havzası Alanları



### 3.2. Tasman Alanlarında Yapılaşma

Zonguldak İli'nde kömür ocaklarının bulunduğu kesimlerde karşılaşılan en önemli sorun tasmanlardır. Galerilerde gelişen çöküntüler yüzeydeki evlerde çatlamalara ve zeminde de çökmelere neden olmaktadır. Kentte tasman üç bölgeye ayrılmıştır. Bunlar;

1-) Tasman etkisi altında bulunan alanlar (1905 ha)

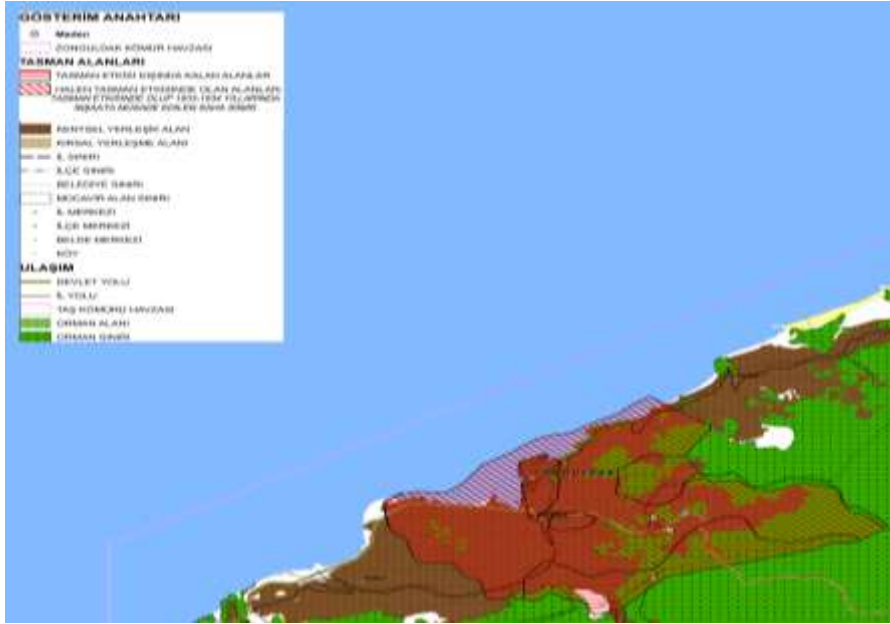
2-)1933-34 yılları arasında tasman etkisinde olup yapılaşmaya izin verilen alanlar (286 ha)

3-) Tasman etkisi dışında kalan alanlar.

Harita 1 incelenecek olduğunda; Zonguldak ilinde maden kaynakları, Kömür havza sınırları, yerleşimler, tasman alanı etkisinde olan alanlar, tasman alanı etkisinde olup inşaat izni verilen alanlar genel hatlarıyla görülmektedir. Bu haritadan da anlaşılacağı gibi Zonguldak en önemli iki yerleşim birimi olan Merkez ve Ereğli ilçeleri kömür havza sınırı içerisinde bulunmaktadır.

Harita 2 incelendiğinde; Zonguldak Merkez ilçesinin yerleşim alanının yaklaşık %80 inin tasman alanı etkisinde olduğu görülmektedir. Bu bölgede hala tasman alanı etkisinde olup 1933-1934 yılları arasında yapı izni verilmiş ve buradaki tehlike göz ardı edilmiştir.

**Harita 2:** Zonguldak İli Tasman Alanı Etkisinde Kalan Alanlar





### 3.3. Zonguldak İli İçin Günümüze Kadar Yapılmış İmar Planları, İmar Afları ve Planlama Süreçleri

Kentleşme sorunlarına kalkınma planları ile kalıcı öneriler getirilmektedir. Ancak parçacı yaklaşımlarla uygulama tercihleri öne çıktığı için politikaların hayata geçirilmesi önlenmiş, kaçak yapı ve gecekondu alanlarına imar hakları verilmesi rant sağlama aracı olarak görülmüştür. Bu yüzden çözüm parçacı yaklaşımlarda olmayıp kentleşmeyi yönlendiren imar kurallarını ve sistemlerini belirten bir düzenlemenin uygulanmasında aranmalıdır.

**Tablo 1:** Gecekondu Afları

Sıra no	Kanun no	Yayımlandığı Resmi Gazete Tarih - Sayı	Kanunun Adı Yürürlükten Kaldırın- Madde No
1	5228	06/07/1948-6950	Bina Yapımı Teşvik Yasası
2	5431	11/06/1949-7230	Ruhsatsız Yapıların Yıkıtılmasına Dair Yasa
3	775	30/07/1966-12362	Gecekondu Yasası
4	1990	15/05/1976-15588	Gecekondu Yasası
5	3016	20/06/1984-18437	Gecekondu Yasası
6	3414	11/03/1988-19751	Gecekondu Yasası
7	2805 2981 3290 3366	21/03/1983-17994 08/03/1984-18335 07/06/1986-19130 26/05/1987-19471	İmar ve Gecekondu Mevzuatına Aykırı Olarak Yapılan Yapılara Uygulanacak Bazı İşlemler Hakkında Yasa

Yerleşime sakıncalı olan tasman alanlarında yapılaşmayı önlemeye yönelik bir plan bulunmamaktadır. Ancak yapılan gecekondu affı yasalarıyla bu bölgelerin legal hale getirilmesi, sakıncalı alanlarda önlem alınmasını engellemiş, sağlıksız konut dokusu oluşmasına neden olmuştur (bkz. Tablo:1). Kömür üretimi faaliyetinin il genelinde nüfus yoğunluğunu ve nüfus artışını nasıl etkilediğine dair yorumlar yapabilmek için imar planları incelenmiştir (Bkz. Tablo 2).

**Tablo 2:** Zonguldak'ta Gerçekleştirilen İmar Planları ve Nüfus Öngörülleri

Belediye İmar Planları	Yıl	Planın Öngördüğü Nüfus
Zonguldak Belediyesi İmar Planı	1953	1899 yılında kurulan Zonguldak Belediyesi'ne ait 1/1000 ölçekli ilk uygulama imar planı, 1953 yılında hazırlanmıştır.
	1964	Zonguldak İli'ni kapsayacak "Zonguldak Alt Bölgesi Planı" yapılmıştır.
	1971	"Metropolitan Zonguldak Belediyeler Birliği" adıyla planlama ve bu planı uygulama amaçlı bir

		birlik kurulmuştur. Planlamanın yapılacağı alana da, bazı kriterler çerçevesinde "Zonguldak Metropolitan Alanı" kısaca "ZMA" denmesi uygun görülmüştür.
	1976	Belediyeler Birliği Meclisi'nce ve ayrı ayrı her belediyenin Meclisi'nce kabul edilerek, İmar Ve İskân Bakanlığı'nca onaylanıp yürürlüğe girmiştir. Sonrasında 1984 yılına kadar eksiklikler tamamlanarak planlar son şeklini almıştır. hazırlanan planlarda 20 yıl olarak kabul edilen plan döneminin tamamlandığını göstermektedir. Bu süre içerisinde ZMA da plan kararlarının gerçekleşme oranı değerlendirilirken, göz ardı edilemeyecek olan bazı değişimler olmuştur. Nitekim ülkenin önemli bir sanayi bölgesi olarak yıldızı parlayan ZMA'nın önemi giderek azalmış, çöküş sürecine girmiştir.
Çaycuma Belediyesi İmar Planı	1970	1978 ve 1989 yıllarında İller Bankası tarafından revize edilmiştir. 2010 yılı için öngörülen nüfus 60.000 kişidir.
Alaplı Belediyesi İmar Planı	1970	İlçe için 2000 yılında yapılan ilave ve revizyon imar planına göre 2025 yılı için öngörülen nüfus 60.000 kişidir
Devrek Belediyesi İmar Planı	1985	2005 yılı için 43.000 nüfus öngörülmüştür.
Kilimli Belediyesi (Merkez İlçe) İmar Planı	1985	2010 yılı için 50.000 kişilik nüfus öngörülmüştür.
Gökçebey Belediyesi İmar Planı	1986	2010 yılı öngörülen nüfus 22.500 kişi olarak hesaplanmıştır.
Gülüç Belediyesi (Kdz. Ereğli) İmar Planı	1990	2010 yılı için hazırlanmış ve 20.000 kişilik nüfus kabulü yapılmıştır.
Eğerci Belediyesi (Devrek) İmar Planı	1990	2010 yılı için öngörülen 7.155 kişilik nüfusa göre hazırlanmıştır.
Filyos Belediyesi (Çaycuma) İmar Planı	1993	2010 yılı için 13.000 kişilik nüfus kabulüne göre hazırlanmıştır.
Kozlu Belediyesi (Merkez İlçe) İmar Planı	1993	2000 yılı nüfusu 33776 kişi olup, 2015 yılı için hazırlanan imar planında 60.000 kişi öngörülmüştür.
Karapınar Belediyesi (Çaycuma) İmar Planı	1994	2015 yılı için öngörülen nüfus 13.000 kişidir.
Perşembe Belediyesi (Çaycuma) İmar Planı	1994	2020 yılı için öngörülen nüfus 20.000 kişi olarak hesaplanmıştır.
Sivriyer Belediyesi (Merkez İlçe) İmar Planı	1995	2015 yılı için 6.500 kişilik nüfus öngörülmüştür.
Elvanpazarcık (Merkez İlçe) İmar Planı	1995	2010 yılı için 5.000 kişilik nüfus kabulü yapılmıştır.
Öğberler Belediyesi (Kdz. Ereğli) İmar Planı	1997	2010 yılı için hazırlanan imar planında 4.000 kişilik nüfus kabulü yapılmıştır.
Çaydeğirmeni Belediyesi (Devrek) İmar Planı	1997	2011 yılı için öngörülen 4.500 kişilik projeksiyon nüfusa göre hazırlanmıştır.
Gümelı Belediyesi (Alaplı) İmar Planı	1997	2015 yılı için öngörülen nüfus 2.800 kişidir.
Beycuma Belediyesi (Merkez İlçe) İmar Planı	1998	2010 projeksiyon nüfusu ise, 6.000 kişidir.

Gökçeler Belediyesi (Kdz. Ereğli) İmar Planı	1998	2010 yılı için öngörülen nüfus 15.000 kişi olarak hesaplanmıştır.
Bakacakadı Belediyesi (Gökçebey) İmar Planı	1999	2015 yılı için hazırlanmış olup, projeksiyon nüfusu 7.000 kişidir.
Saltukova Belediyesi (Çaycuma) İmar Planı	1999	2015 yılı için yapılmış olup, öngörülen projeksiyon nüfusu 10.000 kişidir.
Hacımusca Belediyesi (Gökçebey) İmar Planı	2001	2015 olarak kabul edilmiş ve 5.000 kişilik nüfus öngörülmüştür.
Güneşli Belediyesi (Kdz. Ereğli) İmar Planı	2001	2015 yılı için 5.400 kişilik nüfus kabulü yapılmıştır.
Çatalağzı Belediyesi (Merkez İlçe) İmar Planı	2001	2015 yılı için 20.000 kişi öngörülmüştür.
Muslu Belediyesi (Merkez İlçe) İmar Planı	2003	2020 yılı için 6.000 kişi önerilmiştir.
Kdz. Ereğli Belediyesi İmar Planı	1990	2010 yılı için 160.000 nüfus kabulüne göre hazırlanmıştır.

#### 4. SONUÇ VE ÖNERİLER

Zonguldak ilinin nüfus yapısı incelendiğinde; 1918 yılından 2012 yılına kadar nüfus artış ve azalışında değişimler görülmektedir. 1990 yılına kadar artış gözlenirken; 1990dan sonra nüfus yapısında önemli azalmalar meydana gelmiştir. Son 12 yıl içerisinde ise il nüfusu yatay bir seyir izlemiştir. Buna karşılık; üretilen kömür miktarında 1941 yılından 1975 yılına kadar sürekli artış olduğu gözlenmektedir. Kömür üretim miktarında 1975 yılından 2000li yıllara kadar büyük oranda azalma görülmüştür. Yine son 12 yıl içerisinde yakın üretim miktarları gözlenmekte; önceki yıllara kıyasla 2,5 kat azalma meydana gelmiştir.

Kömür üretiminin öncelikli ele alınması, bunun yanı sıra bölgeye çalışmak için gelen insanların yaşam-konut alanlarının hep ikinci planda kalması Zonguldak'ta kentsel açıdan birçok sorunun oluşmasına neden olmuştur. Bu sorunlar birikerek günümüze kadar gelmiştir. İlk uygulama imar planı 1918 yılında yapılmıştır.1964-1975 yılları arasında nüfus artışına ve talebe karşılık alt bölge planları ve imar planları yapılmıştır. 1989-2001 yılları arası en çok planlama yapılan yıllardır. Bu dönemlerde nüfus artışında azalma görülmüştür. Kömürün bulunmasıyla büyümeye başlamış olan kentte, 1980'li yılların ortasına kadar plansız gelişmeler ve mülkiyet yapısından kaynaklı sorunlar nedeniyle sağlıksız çarpık yapılaşmalar oluşmaya başlamıştır. Özel mülkiyeti sınırlandıran bölgeye ilişkin yasal düzenlemelere rağmen; bölgede çalışan insanların konut ihtiyaçları hızlı bir şekilde oluşmuş, söz konusu gelişmeler ağırlıklı olarak hazine arazileri üzerinde ve plansız olarak gerçekleşmiştir.

Zonguldak yerleşimi, kıyıya paralel uzanan tepelerin üzerine düzensiz olarak yerleşen binalarla şekillenmiştir. Yüksek eğimli ve topografyaya uygun planlamanın yapılmamış olması, yerleşimde çarpık kentleşmeyi beraberinde getirmiştir. Kentin gelişme yönü batı yönünde bulunan Kozlu Beldesi'ne doğrudur. Son yıllarda bu bölgenin kıyı kesiminde yapılan rekre-

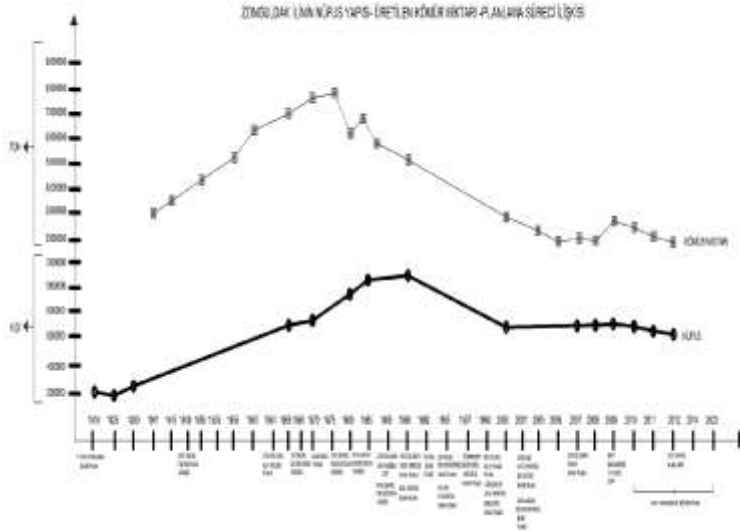
atif amaçlı kullanımlar ve diğer yönlerde yapılaşmaya uygun alanların olmayışı kentin gelişme yönünü belirleyen en önemli etkenlerdendir.

Yerleşimin yoğun olduğu alanlar topografyanın ve mülkiyetin izin verdiği bölgeler ile kıyı kesimler ve maden sektörünün gereği maden çıkarımının yapıldığı bölgelerin yakınlarıdır orman arazisi içerisinde de kaçak yapılaşmanın olduğu görülmektedir. Zonguldak ilçe merkezinde geleneksel konut dokusu, konut alanları, lojmanlar, toplu konut alanları ve imarsız konut alanları bulunmaktadır.

Kentteki mevcut gecekonduları yasallaştırmak, gecekondu yapımını planlı sürece yöneltmek için imar ıslah planları yapılmakta ve arsa üretmek anlamında toplu konut alanları planlanmaktadır. İlçe merkezinde 2 adet Toplu Konut alanı belirlenmiştir. Aynı zamanda Zonguldak genelinde TOKİ tarafından kredi desteği verilmiş ve konut projeleri gerçekleştirilmiştir (TOKİ, 2003).

Sonuç olarak; Zonguldak kentinin tasman hasarları sorunu öylesine büyümüştür ki, kömür işletmelerinin sorunu olmaktan öte, ulusal bir sorun niteliği kazanmıştır. Deprem, sel veya heyelan ulusal bir afetse, Zonguldak kenti de böyle bir afetle karşı karşıyadır (Buyurgan, 1979). Taşkömür havzasının merkezini oluşturan Zonguldak Metropolitan Alanında ve yakın çevresinde planlı yerleşime ve özel kullanıma uygun tapulu arazi varlığı çok yetersiz durumdadır. Arazinin elverişsiz topoğrafik yapısı yanında, bölgedeki madencilik faaliyetlerinin doğrudan ya da dolaylı bir sonucu olan bu durumun, bölgedeki kentleşme ve toprağa bağlı ekonomik faaliyetler ve projeler için önemli bir darboğaz oluşturduğu bilinmektedir.

**Harita 3:** Zonguldak Nüfus Büyüklüğü- Üretilen Kömür Miktarı - Planlama Süreci İlişkisi



Tüm bu incelemeler sonucunda; madencilik faaliyetleri sonucunda oluşan artan nüfusu karşılayacak yerleşim alanları olmaması, tasman alanlarında kaçak yapılaşmalar olması ve zamanla gecekondularıyla illegal yerleşimlerin legal hale getirilmesi kentin yerleşimi açısından sakıncalıdır. Bu bölgelerde oluşabilecek tehlikeler göz ardı edilmektedir. Gerekli tedbirler alınmalı, inşaat iznine engel olunması ve merkez ilçenin tehlikeli olan bölgelerinin boşaltılması gerekmektedir.

#### **KAYNAKÇA**

- AKTAŞ, M. (2011). "Türkiye'de Kömür Madenciliği ve Enerjideki Rolü", [www.tki.gov.tr](http://www.tki.gov.tr)
- ARAT E. - KUŞÇU Ş. (1992). "Zonguldak Taşkömür Havzasında Yoğun Yerleşim Alanları Altındaki Rezervlerin Üretilebilirliklerinin İncelenmesi", *Türkiye 8. Kömür Kongresi*, 4-8 Mayıs Zonguldak, Ortak Yayın, syf: 113-116
- ARIOĞLU E.-YÜKSEL A. (1985). Zonguldak Kömür Havzasında Tasman Yapı Hasarları ve Bunların Değerlendirilmesi, Madencilik.
- BUYURGAN S. (1979). Zonguldak Kentindeki Tasman Hasarları ve önlemler, E.K.İ. Tesis İşleri Kütüphanesi Rapor No., Zonguldak.
- CAN E. – KUŞÇU Ş. (2009). TMMOB Harita ve Kadastro Mühendisleri Odası, "12. Türkiye Harita Bilimsel ve Teknik Kurultayı", Taşkömür Havzasında Eski Üretim Alanlarının Yerleşime Açılması ve Potansiyel Sorunlar, Ankara
- DEĞİRMENCİ N.-ÜSTÜNKOL Z. (1996). Tasman Hasarları ve Önlemler, Madencilik.
- İstanbul Aydın Üniversitesi Afet Eğitim Uygulama ve Araştırma Merkezi (AFAM), 2013, "Zonguldak İli Risk Alanları"
- TTK Genel Müdürlüğü, 2010 Yılı Faaliyet Raporu, 2011. <http://www.tas.komuru.gov.tr/file/2010.pdf>
- TÜİK ADNKS, TÜİK Genel Nüfus Sayımları (1965, 1970, 1975, 1980, 1985, 1990, 2000), (2007, 2008, 2009, 2010, 2011, 2012) <http://www.taskomuru.gov.tr> (Erişim Tarihi: 21.12.2013)
- TÜİK, 2012, "Seçilmiş Göstergelerle Zonguldak", Türkiye İstatistik Kurumu Matbaası
- Türkiye Taşkömürü Kurumu Genel Müdürlüğü, 2012 , "2012 Faaliyet Raporu"
- Türkiye Kömür İşletmeleri Kurumu Genel Müdürlüğü, 2011, "Türkiye de Kömür Madenciliği ve Enerjideki Rolü " Zonguldak Valiliği, 2011, "Zonguldak İl Çevre Durum Raporu" <http://www.mta.gov.tr> (Erişim Tarihi: 18.12.2013)

Erman Aksoy- Glnihal Doęru

TMMOB Harita ve Kadastro Mhendisleri Odası 12. Trkiye Harita Bilimsel ve Teknik Kurultayı (2009). "Tařkmr Havzasında Eski retim Alanlarının Yerleřime Aılması ve Potansiyel Sorunlar", Ankara.